

## บทที่ 2

ผลการปฏิบัติตามมาตรการป้องกัน  
และแก้ไขผลกระทบสิ่งแวดล้อม





## บทที่ 2

### ผลการปฏิบัติตามมาตรการ ป้องกัน แก้ไข และลดผลกระทบสิ่งแวดล้อม

#### 2.1 ผลการดำเนินการตามมาตรการป้องกัน แก้ไข และลดผลกระทบสิ่งแวดล้อม

บริษัทปูนซีเมนต์ไทย (ท่าหลวง) จำกัด โครงการเหมืองแร่ดินอุตสาหกรรมชนิดดินซีเมนต์ ได้ทำการสรุปผลการปฏิบัติตามมาตรการป้องกัน แก้ไข และลดผลกระทบสิ่งแวดล้อม โดยได้รับความเห็นชอบในรายงานการวิเคราะห์ผลกระทบสิ่งแวดล้อมจากสำนักงานนโยบายและแผนทรัพยากรธรรมชาติและสิ่งแวดล้อม เมื่อวันที่ 2 พฤษภาคม 2557 ซึ่งครอบคลุมปัจจัยทางสิ่งแวดล้อมทั้งในระยะดำเนินการและสิ้นสุดการทำเหมืองที่สำคัญ ดังนี้

- 1.1 คุณภาพอากาศ
- 1.2 ระดับเสียง
- 1.3 คุณภาพน้ำ
- 1.4 สาธารณสุขและอาชีวอนามัย

#### 2.2 ขอบเขตการดำเนินการ

การปฏิบัติตามมาตรการป้องกัน แก้ไข และลดผลกระทบสิ่งแวดล้อม ของโครงการเหมืองแร่ดินอุตสาหกรรมชนิดดินซีเมนต์ ได้สรุปรายละเอียดผลการปฏิบัติตามมาตรการป้องกัน แก้ไข และลดผลกระทบสิ่งแวดล้อม ระหว่างเดือนมกราคม-มิถุนายน 2567 (ครั้งที่ 1/2567) ซึ่งสามารถพิจารณารายละเอียดการดำเนินการในระยะดำเนินการทำเหมืองได้ ดังตารางที่ 2.1-2.3 ภาพที่ 2.1-2.34 และเอกสารแนบที่ 2.1-2.18

## ตารางที่ 2.1 สรุปผลการดำเนินการตามมาตรการป้องกัน แก้ไข และลดผลกระทบสิ่งแวดล้อมทั่วไป ระหว่างเดือนมกราคม-มิถุนายน 2567

มาตรการป้องกันและแก้ไขผลกระทบสิ่งแวดล้อม	รายละเอียดการปฏิบัติจริงตามมาตรการฯ	ปัญหา อุปสรรค ที่ไม่สามารถปฏิบัติตาม มาตรการ และแนวทางแก้ไข	ภาพถ่าย/เอกสารประกอบผล การปฏิบัติตามมาตรการฯ
<b>ระยะเตรียมการทำเหมือง</b> - มีจุดรับเรื่องราวร้องทุกข์ความเดือดร้อนของประชาชนที่เกิด จากกิจกรรมการทำเหมืองแร่ และกิจกรรมที่เกี่ยวข้องในกรณีมีเรื่องร้องเรียนจะต้องดำเนินการแก้ไขทันที และเป็นไปอย่างยุติธรรม	- โครงการได้มีจุดรับเรื่องราวร้องทุกข์ความเดือดร้อนของประชาชนที่เกิดจากกิจกรรมการทำเหมืองแร่ และกิจกรรมที่เกี่ยวข้อง โดยได้ติดตั้งเป็นกล่องรับข้อร้องเรียนไว้ตามจุดต่างๆ ซึ่งปัจจุบันยังไม่มีข้อร้องเรียนจากชุมชนที่อาศัยอยู่ในบริเวณใกล้เคียงแต่อย่างใด	-	- ภาพที่ 2.1 กล่องรับเรื่องราวร้องทุกข์
<b>ระยะดำเนินการทำเหมืองและสิ้นสุดการทำเหมือง</b> 1. หากได้รับการร้องเรียนจากประชาชนที่อาศัยอยู่ในบริเวณ ใกล้เคียงว่าได้รับความเดือดร้อนรำคาญจากการดำเนินโครงการ กรมอุตสาหกรรมพื้นฐานและการเหมืองแร่ หรือสำนักงานนโยบายและแผนทรัพยากรธรรมชาติและสิ่งแวดล้อมได้ตรวจสอบแล้ว พบว่า ทางโครงการไม่ปฏิบัติตามมาตรการป้องกันและแก้ไขผลกระทบสิ่งแวดล้อมที่กำหนด จะต้องหยุดการทำเหมืองโดยทันที แล้วแก้ไขเหตุแห่ง ความเดือดร้อนให้เสร็จสิ้นก่อนที่จะดำเนินการต่อไป	- หากการดำเนินกิจกรรมของโครงการส่งผลกระทบต่อประชาชน และทางกรมอุตสาหกรรมพื้นฐานและการเหมืองแร่ หรือสำนักงานนโยบายและแผนทรัพยากรธรรมชาติและสิ่งแวดล้อมได้ตรวจสอบแล้ว พบว่า ทางโครงการไม่ปฏิบัติตามมาตรการป้องกันและแก้ไขผลกระทบสิ่งแวดล้อมที่กำหนด ทางโครงการจะหยุดการทำเหมืองโดยทันที เพื่อแก้ไขเหตุของความเดือดร้อนให้เสร็จสิ้น ก่อนที่จะดำเนินการทำเหมืองต่อ ทั้งนี้ทางโครงการยังได้มีขั้นตอนการรับเรื่องร้องเรียนจากชุมชน เพื่อให้ประชาชนที่ได้รับผลกระทบสามารถร้องเรียนได้ทันที	-	- เอกสารแนบที่ 2.1 ขั้นตอนการรับเรื่องร้องเรียนของโครงการ
2. ทำการปรับปรุงฟื้นฟูพื้นที่โครงการที่ผ่านการทำเหมืองแร่ และพื้นที่กิจกรรมต่อเนื่องจากการทำเหมือง ตามแผนการฟื้นฟูในรายงานผลกระทบสิ่งแวดล้อมเบื้องต้น พร้อมทั้งให้รายงานผลการดำเนินงานให้สำนักงานนโยบายและแผนทรัพยากรธรรมชาติและสิ่งแวดล้อม และกรมอุตสาหกรรมพื้นฐานและการเหมืองแร่ทราบทุกปี	- โครงการมีแผนฟื้นฟูพื้นที่ประจำปี 2567 โดยดูแลซ่อมแซมไม้ยืนต้นในพื้นที่ที่ถูกไถแล้วจำนวน 3-0-00 ไร่ และได้นำเสนอรายงานให้กรมอุตสาหกรรมพื้นฐานและการเหมืองแร่ และหน่วยงานที่อนุญาตและหน่วยงานที่เกี่ยวข้องรับทราบ เมื่อวันที่ 15 มกราคม 2567	-	- เอกสารแนบที่ 2.2 รายงานผลการดำเนินงานด้านการฟื้นฟูพื้นที่ ที่ผ่านการทำเหมืองประจำปี 2566 และแผนการดำเนินงานด้านการฟื้นฟูพื้นที่ที่ผ่านการทำเหมืองประจำปี 2567

## ตารางที่ 2.1 (ต่อ)

มาตรการป้องกันและแก้ไขผลกระทบสิ่งแวดล้อม	รายละเอียดการปฏิบัติตามมาตรการฯ	ปัญหา อุปสรรค ที่ไม่สามารถปฏิบัติตาม มาตรการ และแนวทางแก้ไข	ภาพถ่าย/เอกสารประกอบผล การปฏิบัติตามมาตรการฯ
<p><b>ระยะดำเนินการทำเหมืองและสิ้นสุดการทำเหมือง (ต่อ)</b></p> <p>3. ในกรณีที่โครงการ มีความจำเป็นต้องเปลี่ยนแปลง รายละเอียดโครงการหรือมาตรการป้องกันและแก้ไขผลกระทบ สิ่งแวดล้อม หรือมาตรการติดตามตรวจสอบผลกระทบ สิ่งแวดล้อม ตามที่ได้เสนอไว้ในรายงานผลกระทบสิ่งแวดล้อม เบื้องต้นที่ได้รับความเห็นชอบไว้แล้ว ให้โครงการดำเนินการดังนี้</p> <p>3.1 กรณีผู้ถือประทานบัตรมีความจำเป็นต้องเปลี่ยนแปลง แผนผังการทำเหมืองของโครงการ เช่น การขยายพื้นที่การทำเหมือง การทำเหมืองในพื้นที่กันชนหรือพื้นที่เว้นการทำเหมือง การทำเหมืองเขาใกล้ทางสาธารณะหรือทางน้ำสาธารณะ ในระยะห่างน้อยกว่า 50 เมตร การทำเหมืองแร่ประเภทโครงการที่อาจก่อให้เกิดผลกระทบต่อชุมชนอย่างรุนแรง ตามประกาศ กระทรวงทรัพยากรธรรมชาติและสิ่งแวดล้อม ลงวันที่ 13 สิงหาคม 2553 เป็นต้น ให้จัดทำเป็นรายงานการเปลี่ยนแปลง รายละเอียดโครงการเสนอให้คณะกรรมการผู้ชำนาญการ พิจารณารายงานการวิเคราะห์ผลกระทบสิ่งแวดล้อมด้านเหมืองแร่และอุตสาหกรรมถลุงหรือแต่งแร่ พิจารณาให้ความเห็นชอบ ก่อนดำเนินการเปลี่ยนแปลง</p>	<p>- โครงการยังไม่มีงบประมาณที่จะเปลี่ยนแปลงวิธีการทำเหมืองหรือเปลี่ยนแปลงเพิ่มเติมชนิดแร่ หรือดำเนินงานที่แตกต่างจากที่เสนอไว้ในรายงานการวิเคราะห์ฯ เนื่องจากวิธีดังกล่าวมีความเหมาะสมอยู่แล้ว ซึ่งหากโครงการประสงค์เปลี่ยนแปลง จะดำเนินการแจ้งให้หน่วยงานผู้อนุมัติหรืออนุญาตพิจารณาและให้ความเห็นชอบก่อนดำเนินการเปลี่ยนแปลง</p>	-	-

## ตารางที่ 2.1 (ต่อ)

มาตรการป้องกันและแก้ไขผลกระทบสิ่งแวดล้อม	รายละเอียดการปฏิบัติจริงตามมาตรการฯ	ปัญหา อุปสรรค ที่ไม่สามารถปฏิบัติตาม มาตรการ และแนวทางแก้ไข	ภาพถ่าย/เอกสารประกอบผล การปฏิบัติตามมาตรการฯ
<p><b>ระยะดำเนินการทำเหมืองและสิ้นสุดการทำเหมือง (ต่อ)</b></p> <p>3.2 กรณีไม่เข้าข่ายการเปลี่ยนแปลงรายละเอียดโครงการตาม 3.1 ให้แจ้งหน่วยงานผู้อนุมัติหรืออนุญาตโดย</p> <p>3.2.1 หากหน่วยงานผู้อนุมัติหรืออนุญาตเห็นว่าการเปลี่ยนแปลงดังกล่าว เกิดผลดีต่อสิ่งแวดล้อมมากกว่า หรือเทียบเท่ามาตรการที่กำหนดไว้ในรายงานวิเคราะห์ผลกระทบสิ่งแวดล้อมที่ได้รับความเห็นชอบไว้แล้ว ให้หน่วยงานผู้อนุมัติหรืออนุญาตรับจดแจ้งให้เป็นไปตามหลักเกณฑ์ และเงื่อนไขที่กำหนดไว้ในกฎหมายนั้นๆ ต่อไป พร้อมกับให้จัดทำสำเนาการเปลี่ยนแปลงดังกล่าวข้างต้นที่รับจดแจ้งไว้แจ้งให้สำนักงานนโยบายและแผนทรัพยากรธรรมชาติและสิ่งแวดล้อมเพื่อทราบ</p> <p>3.2.2 หากหน่วยงานผู้อนุมัติหรืออนุญาตเห็นว่าการเปลี่ยนแปลงดังกล่าว อาจกระทบต่อสาระสำคัญในรายงานการวิเคราะห์ผลกระทบสิ่งแวดล้อมเบื้องต้นที่ได้รับความเห็นชอบไว้แล้ว ให้หน่วยงานผู้อนุมัติหรืออนุญาตจัดส่งรายงานการเปลี่ยนแปลงดังกล่าว ให้สำนักงานนโยบายและแผนทรัพยากรธรรมชาติและสิ่งแวดล้อมเพื่อเสนอให้คณะกรรมการผู้ชำนาญการพิจารณารายงานการวิเคราะห์ผลกระทบสิ่งแวดล้อม ด้านเหมืองแร่และอุตสาหกรรมถลุงหรือแต่งแร่ ให้ความเห็นชอบประกอบก่อนดำเนินการเปลี่ยนแปลง และเมื่อโครงการได้รับอนุมัติ หรืออนุญาตให้มีการเปลี่ยนแปลงให้หน่วยงานผู้อนุมัติ หรืออนุญาตแจ้งผลการเปลี่ยนแปลงดังกล่าวให้สำนักงานนโยบายและแผนทรัพยากรธรรมชาติและสิ่งแวดล้อมเพื่อทราบ</p>	<p>- โครงการยังไม่มีผลกระทบที่จะเปลี่ยนแปลงวิธีการทำเหมืองหรือเปลี่ยนแปลงเพิ่มเติมชนิดแร่ หรือดำเนินงานที่แตกต่างจากที่เสนอไว้ในรายงานการวิเคราะห์ เนื่องจากวิธีดังกล่าวมีความเหมาะสมอยู่แล้ว ซึ่งหากโครงการประสงค์เปลี่ยนแปลง จะดำเนินการแจ้งให้หน่วยงานผู้อนุมัติหรืออนุญาตพิจารณา และให้ความเห็นชอบก่อนดำเนินการเปลี่ยนแปลง</p>	-	-

## ตารางที่ 2.1 (ต่อ)

มาตรการป้องกันและแก้ไขผลกระทบสิ่งแวดล้อม	รายละเอียดการปฏิบัติจริงตามมาตรการฯ	ปัญหา อุปสรรค ที่ไม่สามารถปฏิบัติตาม มาตรการ และแนวทางแก้ไข	ภาพถ่าย/เอกสารประกอบผล การปฏิบัติตามมาตรการฯ
<p><b>ระยะดำเนินการทำเหมืองและสิ้นสุดการทำเหมือง (ต่อ)</b></p> <p>4. ในระหว่างการทำเหมือง หากพบซากโบราณวัตถุ ร่องรอยประวัติศาสตร์หรือโบราณคดี ต้องรายงานและขอความร่วมมือจากกรมศิลปากรเข้าไปดำเนินการตรวจสอบพื้นที่ ทั้งนี้ในระหว่างการสำรวจจะต้องหยุดการทำเหมืองทันที และหากพิสูจน์แล้ว พบว่า เป็นแหล่งที่มีความสำคัญทางประวัติศาสตร์โบราณคดี ผู้ถือประทานบัตรจะต้องปฏิบัติตามเงื่อนไขของหน่วยงานที่เกี่ยวข้องโดยไม่มีข้อเรียกร้องใดๆ</p>	<p>- ปัจจุบันในระหว่างการทำเหมือง โครงการยังไม่พบซากโบราณวัตถุหรือร่องรอยทางประวัติศาสตร์โบราณคดี หากขุดพบซากโบราณวัตถุ ร่องรอยประวัติศาสตร์หรือโบราณคดี จะรายงานและขอความร่วมมือจากกรมศิลปากรให้เข้ามาดำเนินการตรวจสอบพื้นที่ และหยุดการทำเหมืองชั่วคราว และหากพิสูจน์แล้ว พบว่า เป็นแหล่งที่มีความสำคัญทางประวัติศาสตร์โบราณคดี ทางโครงการพร้อมปฏิบัติตามเงื่อนไข โดยไม่มีข้อเรียกร้องใดๆ</p>	-	-
<p>5. รายงานผลการปฏิบัติตามมาตรการป้องกัน และแก้ไขผลกระทบสิ่งแวดล้อมและมาตรการติดตามตรวจสอบผลกระทบสิ่งแวดล้อมให้แก่ สำนักงานนโยบายและแผนทรัพยากรธรรมชาติและสิ่งแวดล้อม และกรมอุตสาหกรรมพื้นฐานและการเหมืองแร่ทราบอย่างน้อยปีละ 2 ครั้ง พร้อมทั้งแสดงผลการติดตามตรวจสอบผลกระทบสิ่งแวดล้อมดังกล่าวให้แก่ โรงเรียนวัดวังเลน โรงเรียนวัดบ่อโคก ประชาชนบ้านโคกดินแดง บ้านหนองตาปอ โรงพยาบาลส่งเสริมสุขภาพตำบลพุดแค โรงพยาบาลส่งเสริมสุขภาพตำบลสองคอน และสำนักงานสาธารณสุขอำเภอเฉลิมพระเกียรติ ในลักษณะบอร์ดประชาสัมพันธ์ที่สามารถมองเห็นได้อย่างชัดเจน ณ พื้นที่โครงการ และแหล่งชุมชนที่พื้นที่โครงการ</p>	<p>- โครงการได้มอบหมายให้บริษัท เอส ซี ไอ อีโค เซอร์วิส เซส จำกัด เป็นผู้รวบรวมข้อมูล และจัดทำรายงานผลการปฏิบัติตามมาตรการป้องกัน แก้ไข และลดผลกระทบสิ่งแวดล้อม และมาตรการติดตามตรวจสอบคุณภาพสิ่งแวดล้อม เพื่อรายงานต่อกรมอุตสาหกรรมพื้นฐานและการเหมืองแร่ หน่วยงานที่อนุญาตและหน่วยงานที่เกี่ยวข้องทราบผลการดำเนินการอย่างต่อเนื่อง สำหรับรายงานผลการปฏิบัติตามมาตรการฯ ครั้งล่าสุด (ระหว่างเดือนกรกฎาคม-ธันวาคม 2566) โครงการได้นำเสนอรายงานผลการปฏิบัติตามมาตรการฯ เมื่อวันที่ 26-27 มกราคม 2567</p>	-	- เอกสารแนบที่ 1.2 หนังสือ นำส่งรายงานผลการปฏิบัติตาม มาตรการฯ ระหว่างเดือน กรกฎาคม-ธันวาคม 2566

## ตารางที่ 2.2 สรุปผลการดำเนินการตามมาตรการป้องกัน และลดผลกระทบสิ่งแวดล้อมในระยะเตรียมการ ระหว่างเดือนมกราคม-มิถุนายน 2567

มาตรการป้องกันและแก้ไขผลกระทบสิ่งแวดล้อม	รายละเอียดการปฏิบัติจริงตามมาตรการฯ	ปัญหา อุปสรรค ที่ไม่สามารถปฏิบัติตาม มาตรการ และแนวทางแก้ไข	ภาพถ่าย/เอกสารประกอบผล การปฏิบัติตามมาตรการฯ
<b>1. ทรัพยากรสิ่งแวดล้อมทางกายภาพ</b> 1.1 ลักษณะภูมิประเทศ 1. กำหนดตำแหน่งขอบเขตพื้นที่ทำเหมือง และพื้นที่ที่ไม่เกี่ยวข้องกับทำเหมืองให้ชัดเจน เพื่อให้เป็นไปตามแผนผังการทำเหมืองของโครงการ โดยทำการปรับหรือเปลี่ยนแปลงสภาพพื้นที่เดิมให้น้อยที่สุดเท่าที่จำเป็นเท่านั้น	- โครงการได้มีการดำเนินการทำเหมืองให้เป็นไปตามแผนผังการทำเหมืองของโครงการ ซึ่งมีการกำหนดตำแหน่งพื้นที่ทำเหมืองไว้อย่างชัดเจน เพื่อให้ปรับสภาพพื้นที่เดิมให้น้อยที่สุด	-	- เอกสารแนบที่ 2.3 แผนผังกำหนดขอบเขตพื้นที่ทำเหมือง กองเก็บเปลือกดิน บ่อตกตะกอน คูระบายน้ำ
2. ให้เว้นพื้นที่ไม่ทำเหมืองห่างจากทางสาธารณประโยชน์ทางด้านทิศเหนือ (ระหว่างหลักหมุดที่ 1, 10) และทิศตะวันออก (ระหว่างหลักหมุดที่ 3, 4) เป็นระยะ 50 เมตร	- โครงการได้กำหนดแผนผังโครงการ โดยเว้นพื้นที่ไม่ทำเหมืองห่างจากทางสาธารณประโยชน์ด้านทิศเหนือและทิศตะวันออก เป็นระยะมากกว่า 50 เมตร	-	- เอกสารแนบที่ 2.3 แผนผังกำหนดขอบเขตพื้นที่ทำเหมือง กองเก็บเปลือกดิน บ่อตกตะกอน คูระบายน้ำ - ภาพที่ 2.2 การเว้นระยะห่างจากทางสาธารณประโยชน์
3. ให้สร้างคันทำนบดินบดอัดแน่นโดยรอบพื้นที่ทำเหมืองของโครงการ กำหนดให้มีพื้นที่หน้าตัดเป็นรูปสี่เหลี่ยมคางหมู ขนาดความกว้างที่ฐานประมาณ 8 เมตร สูงประมาณ 2 เมตร และสันคันทำนบกวางประมาณ 3 เมตร พร้อมทั้งชุดระบายน้ำด้านนอกคันทำนบ โดยกำหนดให้มีขนาดความลึก 1 เมตร ท่อร่องกว้าง 0.8 เมตร และด้านบนของคูระบายน้ำกว้าง 1 เมตร	- โครงการได้มีการจัดสร้างคันทำนบดินบดอัดแน่นพื้นที่หน้าตัดเป็นรูปสี่เหลี่ยมคางหมู ขนาดความกว้างที่ฐาน 8 เมตร สูง 2 เมตร และสันคันทำนบกวาง 3 เมตร และชุดระบายน้ำด้านนอกคันทำนบ โดยกำหนดให้มีขนาดความลึก 1 เมตร ท่อร่องกว้าง 0.8 เมตร และด้านบนของคูระบายน้ำกว้าง 1 เมตร	-	- เอกสารแนบที่ 2.3 แผนผังกำหนดขอบเขตพื้นที่ทำเหมือง กองเก็บเปลือกดิน บ่อตกตะกอน คูระบายน้ำ - เอกสารแนบที่ 2.4 แบบแปลนคูระบายน้ำด้านนอกคันทำนบ, แบบแปลนคูระบายน้ำรอบพื้นที่กองเก็บเปลือกดิน และแบบแปลนบ่อตกตะกอน - ภาพที่ 2.3 คันทำนบดิน

## ตารางที่ 2.2 (ต่อ)

มาตรการป้องกันและแก้ไขผลกระทบสิ่งแวดล้อม	รายละเอียดการปฏิบัติจริงตามมาตรการฯ	ปัญหา อุปสรรค ที่ไม่สามารถปฏิบัติตาม มาตรการ และแนวทางแก้ไข	ภาพถ่าย/เอกสารประกอบผล การปฏิบัติตามมาตรการฯ
<b>1. ทรัพยากรสิ่งแวดล้อมทางกายภาพ (ต่อ)</b> 1.1 ลักษณะภูมิประเทศ 4. ให้ปลูกไม้ยืนต้นโตเร็วบริเวณคันทำนบดิน เช่น สะเดา สน นนทรี ยูคาลิปตัส และคูณ เป็นต้น จำนวน 2 แถว โดยปลูกแบบสลับฟันปลา มีระยะห่างระหว่างต้น และแถว 2x1 เมตร พร้อมทั้งปลูกพืชคลุมดิน เช่น หญ้าแฝก หรือพืชตระกูลถั่ว บริเวณสันคันทำนบดังกล่าว ทั้งนี้ เพื่อลดการชะล้างพังทลายของดินอันอาจส่งผลกระทบต่อลักษณะภูมิประเทศในบริเวณข้างเคียง รวมทั้งยังช่วยบดบังทัศนียภาพจากการดำเนินกิจกรรมต่างๆ ภายในเหมือง	- โครงการได้ปลูกไม้ยืนต้นโตเร็ว เช่น สะเดา สน นนทรี ยูคาลิปตัสและคูณ โดยปลูกแบบสลับฟันปลา มีระยะห่างระหว่างต้น และแถว 2x1 เมตร พร้อมทั้งปลูกพืชคลุมดิน เช่น หญ้าแฝกหรือพืชตระกูลถั่ว บริเวณสันคันทำนบดิน เพื่อลดการชะล้างพังทลายของดินอันอาจส่งผลกระทบต่อลักษณะภูมิประเทศในบริเวณข้างเคียง รวมทั้งยังช่วยบดบังทัศนียภาพจากการดำเนินกิจกรรมต่างๆ ภายในเหมือง อีกทั้งโครงการได้วางแผนซ่อมแซมไม้ยืนต้นในพื้นที่ที่ปลูกไว้แล้ว	-	- เอกสารแนบที่ 2.3 แผนผังกำหนดขอบเขตพื้นที่ทำเหมือง กองเก็บเปลือกดิน บ่อตกตะกอน คูระบายน้ำ - เอกสารแนบที่ 2.4 แบบแปลนคูระบายน้ำด้านนอกคันทำนบ, แบบแปลนคูระบายน้ำรอบพื้นที่กองเก็บเปลือกดิน และแบบแปลนบ่อตกตะกอน - เอกสารแนบที่ 2.5 แผนการปลูกไม้ยืนต้น พืชคลุมดิน ประจำปี 2567
1.2 คุณภาพอากาศ ก. บริเวณพื้นที่ทำเหมือง - ให้ปลูกไม้ยืนต้นโตเร็วบริเวณคันทำนบดิน เช่น สะเดา สน นนทรี ยูคาลิปตัส และคูณ เป็นต้น ให้หนาแน่นจำนวน 2 แถว โดยปลูกสลับฟันปลา มีระยะห่างระหว่างต้น และแถว 2x1 เมตร พร้อมทั้งปลูกพืชคลุมดิน เช่น หญ้าแฝก หรือพืชตระกูลถั่ว บริเวณสันคันทำนบดังกล่าว ทั้งนี้ เพื่อป้องกันผลกระทบด้านคุณภาพอากาศ รวมทั้งยังช่วยบดบังทัศนียภาพจากการดำเนินกิจกรรมต่างๆ ภายในเหมืองจากพื้นที่ข้างเคียง	- โครงการได้ปลูกไม้ยืนต้นโตเร็ว เช่น สะเดา สน นนทรี ยูคาลิปตัส และคูณ โดยปลูกแบบสลับฟันปลา มีระยะห่างระหว่างต้น และแถว 2x1 เมตร พร้อมทั้งปลูกพืชคลุมดิน เช่น หญ้าแฝกหรือพืชตระกูลถั่ว บริเวณสันคันทำนบดิน เพื่อป้องกันผลกระทบด้านคุณภาพอากาศ รวมทั้งยังช่วยบดบังทัศนียภาพจากการดำเนินกิจกรรมต่างๆ ภายในเหมืองจากพื้นที่ข้างเคียง อีกทั้งโครงการได้วางแผนซ่อมแซมไม้ยืนต้นในพื้นที่ที่ปลูกไว้แล้ว	-	- เอกสารแนบที่ 2.5 แผนการปลูกไม้ยืนต้น พืชคลุมดิน ประจำปี 2567 - ภาพที่ 2.4 การปลูกต้นไม้โตเร็วและพืชคลุมดิน



## ตารางที่ 2.2 (ต่อ)

มาตรการป้องกันและแก้ไขผลกระทบสิ่งแวดล้อม	รายละเอียดการปฏิบัติจริงตามมาตรการฯ	ปัญหา อุปสรรค ที่ไม่สามารถปฏิบัติตาม มาตรการ และแนวทางแก้ไข	ภาพถ่าย/เอกสารประกอบผล การปฏิบัติตามมาตรการฯ
1.2 คุณภาพอากาศ (ต่อ) ข. บริเวณพื้นที่เว้นเขตการทำเหมือง - ให้ปลูกต้นไม้ยืนต้นโตเร็วเพิ่มเติม เช่น สะเดา สน นนทรีย์ ยูคาลิปตัส และคูณ เป็นต้น บริเวณพื้นที่เว้นเขตการทำเหมือง เพื่อลดการฟุ้งกระจายของฝุ่นละออง	- โครงการได้ปลูกไม้ยืนต้นโตเร็วเพิ่มเติม เช่น สะเดา สน นนทรีย์ ยูคาลิปตัส และคูณ เป็นต้น บริเวณพื้นที่เว้นเขตการทำเหมือง เพื่อลดการฟุ้งกระจายของฝุ่นละออง อีกทั้งโครงการได้วางแผนซ่อมแซมไม้ยืนต้นในพื้นที่ที่ปลูกไว้แล้ว	-	- เอกสารแนบที่ 2.5 แผนการปลูกไม้ยืนต้น พืชคลุมดิน ประจำปี 2567 - ภาพที่ 2.5 การปลูกต้นไม้บริเวณพื้นที่เว้นเขตการทำเหมือง
ค. บริเวณเส้นทางขนส่งแร่ 1. พัฒนาเส้นทางลำเลียงแร่ภายในพื้นที่โครงการให้เป็นถนนหินคลุกบดอัดแน่น	- โครงการได้พัฒนาเส้นทางลำเลียงแร่ภายในพื้นที่โครงการให้เป็นถนนหินคลุกบดอัดแน่น	-	- ภาพที่ 2.6 ถนนหินคลุกบดอัดแน่นภายในพื้นที่โครงการ
2. ให้ปลูกต้นไม้บริเวณแนวขอบเขตคำขอฯ ทางด้านทิศเหนือ (ระหว่างหลักหมุดที่ 1, 10) และทิศตะวันออก (ระหว่างหลักหมุดที่ 3, 4) รวมทั้งดูแลรักษาต้นไม้เดิมที่มีอยู่ให้เจริญงอกงาม ถ้ามีต้นใดตายให้ทำการปลูกซ่อมแซมทันที	- โครงการได้มีการปลูกไม้ยืนต้นโตเร็ว บริเวณแนวขอบเขตคำขอฯ ทางด้านทิศเหนือ (ระหว่างหลักหมุดที่ 1, 10) และทิศตะวันออก (ระหว่างหลักหมุดที่ 3, 4) รวมทั้งได้ดูแลรักษาต้นไม้เดิมที่มีอยู่ให้เจริญงอกงามอยู่เสมอหากมีต้นใดตายก็จะทำการปลูกซ่อมแซมทันทีโดยในปี 2567 โครงการได้วางแผนสำหรับการซ่อมแซมไม้ยืนต้นในพื้นที่ที่ปลูกไว้แล้วจำนวน 3-0-00 ไร่	-	- เอกสารแนบที่ 2.5 แผนการปลูกไม้ยืนต้น พืชคลุมดิน ประจำปี 2567 - ภาพที่ 2.4 การปลูกต้นไม้โตเร็วและพืชคลุมดิน - ภาพที่ 2.7 การดูแลรักษาต้นไม้ภายในพื้นที่โครงการ

## ตารางที่ 2.2 (ต่อ)

มาตรการป้องกันและแก้ไขผลกระทบสิ่งแวดล้อม	รายละเอียดการปฏิบัติจริงตามมาตรการฯ	ปัญหา อุปสรรค ที่ไม่สามารถปฏิบัติตามมาตรการ และแนวทางแก้ไข	ภาพถ่าย/เอกสารประกอบผล การปฏิบัติตามมาตรการฯ
<p>1.3 ระดับเสียง</p> <p>- ให้ปลูกไม้ยืนต้นโตเร็วบริเวณคันทำนบดิน เช่น สะเดา สน นนทรี ยูคาลิปตัส และคูณ เป็นต้น ให้หนาแน่น จำนวน 2 แถว โดยปลูกสลับฟันปลา มีระยะห่างระหว่างต้น และแถว 2x1 เมตร พร้อมทั้งปลูกพืชคลุมดิน เช่น หญ้าแฝก หรือพืชตระกูลถั่ว บริเวณสันคันทำนบดังกล่าว ทั้งนี้เพื่อป้องกันผลกระทบด้านระดับเสียง รวมทั้งยังช่วยบดบังทัศนียภาพจากการดำเนินกิจกรรมต่างๆภายในเหมืองจากพื้นที่ข้างเคียง</p>	<p>- โครงการได้มีการปลูกไม้ยืนต้นโตเร็วบริเวณคันทำนบดินรอบพื้นที่โครงการ เช่น สะเดา สน นนทรี ยูคาลิปตัส และคูณ เป็นต้น ให้หนาแน่น จำนวน 2 แถว โดยปลูกสลับฟันปลา มีระยะห่างระหว่างต้น และแถว 2x1 เมตร พร้อมทั้งปลูกพืชคลุมดิน เช่น หญ้าแฝก หรือพืชตระกูลถั่ว บริเวณสันคันทำนบดังกล่าวแล้ว อีกทั้งโครงการได้วางแผนซ่อมแซมไม้ยืนต้นในพื้นที่ที่ปลูกไว้แล้ว</p>	-	<p>- เอกสารแนบที่ 2.5 แผนการปลูกไม้ยืนต้น พืชคลุมดิน ประจำปี 2567</p> <p>- ภาพที่ 2.4 การปลูกต้นไม้โตเร็วและพืชคลุมดิน</p>
<p>1.4 อุทกวิทยา และคุณภาพน้ำ</p> <p>1. ให้สร้างคันทำนบดินรอบพื้นที่โครงการ โดยมีพื้นที่หน้าตัดเป็นรูปสี่เหลี่ยมคางหมู ขนาดความกว้างฐาน 8 เมตร สูง 2 เมตร และสันคันทำนบกว้าง 3 เมตร พร้อมทั้งขุดระบายน้ำด้านนอกคันทำนบโดยกำหนดให้มีขนาดความลึก 0.8 เมตร ท่อร่องกว้าง 0.5 เมตร และด้านบนของระบายน้ำกว้าง 1 เมตร ให้แล้วเสร็จก่อนที่จะเริ่มดำเนินการทำเหมือง พร้อมทั้งปลูกไม้ยืนต้น และพืชคลุมดินบริเวณแนวคันทำนบดิน เพื่อป้องกันการชะล้างพังทลายของหน้าดินบนคันทำนบ</p>	<p>- โครงการได้มีการจัดสร้างคันทำนบดินบดอัดแน่น พื้นที่หน้าตัดเป็นรูปสี่เหลี่ยมคางหมู ขนาดความกว้างที่ฐาน 8 เมตร สูง 2 เมตร และสันคันทำนบกว้าง 3 เมตร และขุดระบายน้ำด้านนอกคันทำนบ โดยกำหนดให้มีขนาดความลึก 1 เมตร ท่อร่องกว้าง 0.5 เมตร และด้านบนของระบายน้ำกว้าง 1 เมตร และมีการปลูกไม้ยืนต้นโตเร็ว และพืชคลุมดินบริเวณแนวคันทำนบดิน เพื่อป้องกันการชะล้างพังทลายของหน้าดินบนคันทำนบ</p>	-	<p>- เอกสารแนบที่ 2.3 แผนผังกำหนดขอบเขตพื้นที่ทำเหมือง กองเก็บเปลือกดิน บ่อตกตะกอน ระบายน้ำ</p> <p>- เอกสารแนบที่ 2.4 แบบแปลนระบายน้ำด้านนอกคันทำนบ, แบบแปลนระบายน้ำรอบพื้นที่กองเก็บเปลือกดิน และแบบแปลนบ่อตกตะกอน</p> <p>- ภาพที่ 2.3 คันทำนบดิน</p> <p>- ภาพที่ 2.8 ระบายน้ำโดยรอบพื้นที่โครงการ</p>

## ตารางที่ 2.2 (ต่อ)

มาตรการป้องกันและแก้ไขผลกระทบสิ่งแวดล้อม	รายละเอียดการปฏิบัติจริงตามมาตรการฯ	ปัญหา อุปสรรค ที่ไม่สามารถปฏิบัติตาม มาตรการ และแนวทางแก้ไข	ภาพถ่าย/เอกสารประกอบผล การปฏิบัติตามมาตรการฯ
1.4 อุทกวิทยา และคุณภาพน้ำ (ต่อ) 2. ให้ชุดระบายน้ำรอบพื้นที่เก็บกองเปลือกดิน โดยกำหนดให้มีขนาดความลึก 1 เมตร ท้องร่องกว้าง 0.8 เมตร และด้านบนของคุ้บระบายน้ำกว้าง 1 เมตร เพื่อเบี่ยงเบนน้ำฝนไหลบ่าไปยังบ่อดักตะกอนของโครงการ	- โครงการได้มีการชุดระบายน้ำรอบพื้นที่เก็บกองเปลือกดิน โดยกำหนดให้มีขนาดความลึก 1 เมตร ท้องร่องกว้าง 0.8 เมตร และด้านบนของคุ้บระบายน้ำกว้าง 1 เมตร เพื่อเบี่ยงเบนน้ำฝนไหลบ่าไปยังบ่อดักตะกอนของโครงการ	-	- เอกสารแนบที่ 2.3 แผนผังกำหนดขอบเขตพื้นที่ทำเหมือง กองเก็บเปลือกดิน บ่อดักตะกอน คุ้บระบายน้ำ - ภาพที่ 2.8 คุ้บระบายน้ำโดยรอบพื้นที่โครงการ
3. ให้ชุดบ่อดักตะกอนขนาด 2 ไร่ ลึก 3 เมตร เพื่อรับน้ำจากที่เก็บกองเปลือกดิน พร้อมทั้งปลูกพืชคลุมดินจำพวกหญ้าแฝกรอบบ่อดักตะกอนเพื่อป้องกันการพังทลายบริเวณของบ่อ และช่วยกรองตะกอนดินที่ไหลลงสู่บ่อดักตะกอนในกรณีที่มีฝนตกหนักโดยไม่มีการระบายน้ำออกนอกเขตพื้นที่โครงการ	- โครงการได้มีการชุดบ่อดักตะกอนขนาด 2 ไร่ ลึก 3 เมตร เพื่อรับน้ำจากที่เก็บกองเปลือกดิน พร้อมทั้งปลูกพืชคลุมดินจำพวกหญ้าแฝกรอบบ่อดักตะกอนเพื่อป้องกันการพังทลายบริเวณของบ่อ	-	- ภาพที่ 2.9 บ่อดักตะกอน
<b>2. ทรัพยากรสิ่งแวดล้อมทางชีวภาพ</b> 1. กำหนดขอบเขตพื้นที่ที่ต้องใช้ในการดำเนินการทำเหมือง โดยการแสดงสัญลักษณ์หรือป้ายให้เห็นอย่างชัดเจน และบริเวณที่ไม่เกี่ยวข้องกับการทำเหมือง จะต้องรักษาสภาพธรรมชาติเดิมไว้ให้มากที่สุด	- โครงการได้กำหนดแผนผังการทำเหมืองของโครงการไว้อย่างชัดเจน โดยบริเวณที่ไม่เกี่ยวข้องกับการทำเหมือง ทางโครงการจะรักษาสภาพธรรมชาติเดิมไว้ให้มากที่สุด	-	- เอกสารแนบที่ 2.3 แผนผังกำหนดขอบเขตพื้นที่ทำเหมือง กองเก็บเปลือกดิน บ่อดักตะกอน คุ้บระบายน้ำ
2. ให้ชี้แจงพนักงานมิให้กระทำการใดๆ ที่จะเป็นการก่อให้เกิดการสูญเสียต้นไม้และสัตว์ทุกชนิดที่พบในบริเวณพื้นที่โครงการและบริเวณข้างเคียง	- โครงการมีการชี้แจงพนักงานมิให้กระทำการใดๆ ที่จะเป็นการก่อให้เกิดการสูญเสียแก่ต้นไม้ และสัตว์ทุกชนิดที่พบในบริเวณพื้นที่โครงการและบริเวณข้างเคียง	-	-

## ตารางที่ 2.2 (ต่อ)

มาตรการป้องกันและแก้ไขผลกระทบสิ่งแวดล้อม	รายละเอียดการปฏิบัติตามมาตรการฯ	ปัญหา อุปสรรค ที่ไม่สามารถปฏิบัติตาม มาตรการ และแนวทางแก้ไข	ภาพถ่าย/เอกสารประกอบผล การปฏิบัติตามมาตรการฯ
<b>3. คุณค่าการใช้ประโยชน์ของมนุษย์</b> - การคมนาคม 1. จัดทำป้ายสัญญาณจราจร เช่น ป้ายเตือนระวังรถบรรทุก ป้าย ชะลอความเร็ว และสัญญาณไฟกระพริบ ที่มีขนาดมาตรฐาน สามารถมองเห็นได้อย่างชัดเจนในบริเวณที่สำคัญ หรืออาจ ก่อให้เกิดอุบัติเหตุได้ง่าย เช่น บริเวณริมถนน ร.พ.ช. 3136 (สาย บ้านโคกดินแดง-บ้านหนองจาน) ช่วงก่อนถึงทางเลี้ยวเข้า โครงการ บริเวณริมทางหลวงชนบท สป.1002 (แยกทางหลวง หมายเลข 1-บ้านสองคอน) ช่วงก่อนถึงทางเลี้ยวเข้าสู่ถนน ร.พ.ช. 3136ฯ และช่วงที่ผ่านชุมชน เป็นต้น ให้มีช่วงระยะห่าง ติดต่อกันจากทางเลี้ยวประมาณ 50, 100 และ 200 เมตร พร้อม ทั้งดูแลรักษาป้ายสัญญาณจราจรให้อยู่ในสภาพใช้งานได้ดีเสมอ	- โครงการได้จัดทำป้ายสัญญาณจราจร ได้แก่ ป้ายเตือนระวัง รถบรรทุก ป้ายชะลอความเร็ว ป้ายจำกัดความเร็ว และสัญญาณ ไฟกระพริบ ที่มีขนาดมาตรฐานสามารถมองเห็นได้อย่างชัดเจนใน บริเวณที่สำคัญ หรืออาจก่อให้เกิดอุบัติเหตุได้ง่าย เช่น บริเวณริม ถนน ร.พ.ช. 3136 (สายบ้านโคกดินแดง-บ้านหนองจาน) ช่วงก่อน ถึงทางเลี้ยวเข้าโครงการ บริเวณริมทางหลวงชนบท สป. 1002 (แยกทางหลวงหมายเลข 1-บ้านสองคอน) ช่วงก่อนถึงทาง เลี้ยวเข้าสู่ถนน ร.พ.ช. 3136 และช่วงที่ผ่านชุมชน เป็นต้น พร้อม ทั้งดูแลรักษาป้ายสัญญาณจราจรให้อยู่ในสภาพใช้งานได้ดีเสมอ	-	<b>ภาพที่ 2.10</b> ป้ายสัญญาณ จราจรและไฟกระพริบภายใน พื้นที่โครงการ
2. จัดทำป้ายสัญญาณจราจร ระบุ “ความเร็วไม่เกิน 30 กิโลเมตร ต่อชั่วโมง” ให้เห็นอย่างชัดเจน	- โครงการจำกัดความเร็วของรถบรรทุก โดยมีป้ายจำกัด ความเร็วให้วิ่งด้วยความเร็วไม่เกิน 30 กิโลเมตร/ชั่วโมง บริเวณ หน้าโครงการ รวมทั้งได้กำชับให้พนักงานขับรถบรรทุกปฏิบัติ ตามกฎจราจรอย่างเคร่งครัด	-	<b>- ภาพที่ 2.11</b> ป้าย จำกัด ความเร็วไม่เกิน 30 กิโลเมตร/ ชั่วโมง
3. จัดอบรมและแนะนำพนักงานขับรถบรรทุกทุกคนให้คนขับ ด้วยความระมัดระวัง มีมารยาทในการใช้รถใช้ถนน และปฏิบัติ ตามกฎระเบียบการจราจรอย่างเคร่งครัด	- โครงการได้จัดอบรมและแนะนำพนักงานขับรถบรรทุก แร่ เพื่อให้ผู้ปฏิบัติงานทุกคนขับขี่ด้วยความระมัดระวัง มี มารยาทในการขับขี่ และปฏิบัติตามกฎจราจร ในปี 2567 โครงการวางแผนจัดอบรมฯในเดือนธันวาคม 2567 โดยจะ รายงานในครั้งถัดไป ซึ่งล่าสุดในปี 2566 ได้จัดอบรมเมื่อวันที่ 28 กันยายน 2566	-	<b>- ภาพที่ 2.12</b> การอบรมด้าน อาชีวอนามัย <b>- เอกสารแนบที่ 2.6</b> การจัด อบรมและแนะนำพนักงานขับ รถบรรทุก ประจำปี 2566 <b>- เอกสารแนบที่ 2.18</b> แผนการ ดำเนินงานด้านอาชีวอนามัย และ ความปลอดภัย ประจำปี 2567

## ตารางที่ 2.2 (ต่อ)

มาตรการป้องกันและแก้ไขผลกระทบสิ่งแวดล้อม	รายละเอียดการปฏิบัติจริงตามมาตรการฯ	ปัญหา อุปสรรค ที่ไม่สามารถปฏิบัติตาม มาตรการ และแนวทางแก้ไข	ภาพถ่าย/เอกสารประกอบผล การปฏิบัติตามมาตรการฯ
<b>3. คุณค่าการใช้ประโยชน์ของมนุษย์ (ต่อ)</b> - การคมนาคม (ต่อ) 4. ติดป้ายแสดงข้อมูลเบอร์โทรศัพท์หรือสถานที่ไว้ด้านหน้า พื้นที่โครงการและด้านข้างรถบรรทุกแร่ของโครงการ ที่ สามารถมองเห็นได้อย่างชัดเจน เพื่อให้ประชาชนสามารถ ติดต่อกับทางโครงการหรือแจ้งข้อร้องเรียนในกรณีที่พนักงาน ขับรถขนส่งแร่ไม่ปฏิบัติตามกฎจราจรหรือ ไม่มาตรการ ป้องกันและแก้ไขผลกระทบสิ่งแวดล้อมได้โดยสะดวก	- โครงการได้ดำเนินงานของงบประมาณในการจัดทำป้ายแสดงข้อมูล เบอร์โทรศัพท์ หรือสถานที่ไว้ด้านหน้าพื้นที่โครงการ และด้านข้าง รถบรรทุกแร่ของโครงการ เช่นเดียวกับการปฏิบัติงานของเหมืองดิน อุตสาหกรรมชนิดดินซีเมนต์แห่งอื่น	-	- ภาพที่ 2.13 รถบรรทุกแร่ที่มี การติดชื่อโครงการ
<b>4. คุณค่าต่อคุณภาพชีวิต</b> 4.1 สภาพเศรษฐกิจและสังคม 1. ให้มีการจ้างแรงงานในท้องถิ่นให้มากที่สุด เพื่อลดปัญหา การย้ายถิ่นเข้ามาในพื้นที่อันอาจก่อให้เกิดปัญหาความ หนาแน่นภายในชุมชนพร้อมทั้งหลีกเลี่ยงผลกระทบทางสังคม ที่อาจจะตามมา	- โครงการได้มีการจ้างแรงงานท้องถิ่นให้มากที่สุด โดยหากมีตำแหน่ง ว่างจะพิจารณาคนในพื้นที่เป็นอันดับแรก และกำหนดอัตราค่าแรง เป็นไปตามประกาศกรมสวัสดิการและคุ้มครองแรงงาน ปัจจุบันคู่ธุรกิจ ของโครงการคือ ห้างหุ้นส่วนจำกัด ช.ปิ่นนเรศ กรุ๊ป โดยสัดส่วนแรงงาน ท้องถิ่นในระหว่างเดือนมกราคม-มิถุนายน 2567 มีจำนวน 21 คน จาก ทั้งหมด 27 คน คิดเป็นร้อยละ 77.78	-	- เอกสารแนบที่ 2.7 สัดส่วน การจ้างแรงงานท้องถิ่น ระหว่าง เดือนมกราคม-มิถุนายน 2567
2. กำหนดกฎ ระเบียบ ข้อบังคับ ที่ชัดเจนและเข้มงวด เพื่อ ควบคุมพนักงานมิให้สร้างความเดือดร้อนแก่ประชาชนภายใน ชุมชน รวมทั้งหลีกเลี่ยงกิจกรรมที่อาจก่อให้เกิดผลกระทบ ทางสังคม	- โครงการมีการกำหนดกฎระเบียบ ข้อบังคับ ที่ชัดเจนและเข้มงวด เพื่อ ควบคุมพนักงานมิให้สร้างความเดือดร้อนแก่ประชาชนภายในชุมชน รวมทั้งหลีกเลี่ยงกิจกรรมที่อาจก่อให้เกิดผลกระทบทางสังคมซึ่งเป็น ระเบียบปฏิบัติเช่นเดียวกับเหมืองอื่น ของบริษัทปูนซีเมนต์ไทย (ท่าหลวง) จำกัด	-	-

## ตารางที่ 2.2 (ต่อ)

มาตรการป้องกันและแก้ไขผลกระทบสิ่งแวดล้อม	รายละเอียดการปฏิบัติจริงตามมาตรการฯ	ปัญหา อุปสรรค ที่ไม่สามารถปฏิบัติตาม มาตรการ และแนวทางแก้ไข	ภาพถ่าย/เอกสารประกอบผล การปฏิบัติตามมาตรการฯ
<b>4. คุณค่าต่อคุณภาพชีวิต (ต่อ)</b> <b>4.2 การมีส่วนร่วมของประชาชน</b> 1. แต่งตั้งคณะกรรมการมวลชนสัมพันธ์ โดยมีตัวแทนจาก 3 ฝ่าย ได้แก่ โครงการ ชุมชน และหน่วยงานราชการที่เกี่ยวข้อง เพื่อทำหน้าที่ประชาสัมพันธ์โครงการ สร้างความสัมพันธ์อันดีกับชุมชน ตรวจสอบข้อร้องเรียน และตรวจสอบผลการปฏิบัติตามมาตรการป้องกันและแก้ไขผลกระทบสิ่งแวดล้อม	- โครงการได้ดำเนินการแต่งตั้งคณะกรรมการมวลชนสัมพันธ์ ตามประกาศที่ 115/2557 ประกาศ ณ วันที่ 24 ธันวาคม 2557 สำหรับการประชุมคณะกรรมการมวลชนสัมพันธ์ประจำปี 2567 โครงการวางแผนจัดประชุมในเดือนกรกฎาคม 2567 ล่าสุดได้จัดประชุมเมื่อวันที่ 18 สิงหาคม 2566 โดยเป็นการเสนอพิจารณากองทุนพัฒนาหมู่บ้านฯ และกองทุนเฝ้าระวังสุขภาพ รายละเอียดดังนี้ 1. กองทุนพัฒนาหมู่บ้านฯ โดยมีมติเห็นชอบเรื่อง ปรับปรุงซ่อมแซมบ้านพักครู โรงเรียนวัดวังเลนและก่อสร้างอาคารเปิดโล่งหลังคาคลุม วัดบ่อไทรก 2. กองทุนเฝ้าระวังสุขภาพ โดยมีมติเห็นชอบเรื่อง จัดซื้อสารเคมีกำจัดยุงและเครื่องพ่นหมอกควันป้องกันโรคไข้เลือดออก รพ.สต.พุด และปรับปรุงด้านหน้า รพ.สต.พระพุทธรูปน้อย เพื่อบริการประชาชน	-	- เอกสารแนบที่ 2.8 การแต่งตั้งคณะกรรมการมวลชนสัมพันธ์ และรายงานการประชุม
2. จัดทำป้ายประชาสัมพันธ์ขนาดใหญ่ เพื่อประชาสัมพันธ์ข้อมูลเกี่ยวกับผลการติดตามตรวจสอบผลกระทบสิ่งแวดล้อมไว้บริเวณชุมชนใกล้เคียง และหน่วยงานสาธารณสุขในพื้นที่รับทราบ	- โครงการได้มีการประชาสัมพันธ์ข้อมูลเกี่ยวกับผลการปฏิบัติตามมาตรการป้องกันและแก้ไขผลกระทบสิ่งแวดล้อม ให้ประชาชนทราบอย่างสม่ำเสมอ โดยได้ติดป้ายประชาสัมพันธ์ผลการตรวจวัดคุณภาพสิ่งแวดล้อมของโครงการไว้ที่หน่วยงานสาธารณสุขในพื้นที่ใกล้เคียงได้รับทราบ	-	- ภาพที่ 2.14 ป้ายประชาสัมพันธ์ผลการตรวจวัดคุณภาพสิ่งแวดล้อม - ภาพที่ 2.15 บอร์ดประชาสัมพันธ์ความรู้ต่างๆ ภายในพื้นที่โครงการ
3. จัดทำป้ายประชาสัมพันธ์รายละเอียดโครงการขนาดใหญ่ โดยแสดงข้อความ หมายเลขประทานบัตร เนื้อที่ ระยะเวลาการทำเหมือง และผู้รับผิดชอบไว้บริเวณด้านหน้าโครงการ หรือบริเวณที่มองเห็นได้ง่าย	- ทางโครงการได้จัดทำป้ายประทานบัตร โดยมีรายละเอียดแสดงข้อความ หมายเลขประทานบัตร เนื้อที่ ระยะเวลาการทำเหมือง และผู้รับผิดชอบไว้บริเวณด้านหน้าโครงการ	-	- ภาพที่ 2.16 ป้ายแสดงรายละเอียดประทานบัตร

## ตารางที่ 2.2 (ต่อ)

มาตรการป้องกันและแก้ไขผลกระทบสิ่งแวดล้อม	รายละเอียดการปฏิบัติจริงตามมาตรการฯ	ปัญหา อุปสรรค ที่ไม่สามารถปฏิบัติตาม มาตรการ และแนวทางแก้ไข	ภาพถ่าย/เอกสารประกอบผล การปฏิบัติตามมาตรการฯ
<b>4. คุณค่าต่อคุณภาพชีวิต (ต่อ)</b> 4.2 การมีส่วนร่วมของประชาชน (ต่อ) 4. ให้ทางโครงการจัดทำกล่องรับเรื่องร้องเรียนติดตั้งในบริเวณชุมชนที่ประชาชนสามารถเข้าถึงได้ง่ายและสะดวก เช่น ที่ทำการผู้ใหญ่บ้าน หรือศาลาประชาคมหมู่บ้าน เป็นต้น	- โครงการได้มีจุดรับเรื่องราวร้องทุกข์ความเดือดร้อนของประชาชนที่เกิดจากกิจกรรมการทำเหมืองแร่ และกิจกรรมที่เกี่ยวข้อง โดยได้ติดตั้งเป็นกล่องรับข้อร้องเรียนไว้บริเวณ รพ.สต.พุดแก้ว ที่ทำการกำนันตำบลพุดแก้ว และบ้านหนองตาปอ ซึ่งปัจจุบันยังไม่มีข้อร้องเรียนจากชุมชนที่อาศัยอยู่ในบริเวณใกล้เคียงแต่อย่างใด	-	- ภาพที่ 2.1 กล่องรับเรื่องราวร้องทุกข์
5. จัดตั้งกองทุนพัฒนาหมู่บ้านรอบพื้นที่เหมืองแร่ โดยจัดสรรเงินงบประมาณเข้ากองทุนฯ ในเดือนแรกของทุกปี ตลอดระยะเวลาดำเนินโครงการ เพื่อใช้ในกิจกรรมต่างๆ ของชุมชน ทั้งนี้ การบริหารงานกองทุนฯ ให้ดำเนินการโดยคณะกรรมการมวลชนสัมพันธ์ของโครงการ	- โครงการได้จัดตั้งกองทุนพัฒนาหมู่บ้านรอบพื้นที่เหมืองแร่ โดยยอดเงินคงเหลือ (เดือนมกราคม 2567) ทั้งสิ้น 1,117,848.31 บาท โครงการได้ดำเนินการแต่งตั้งคณะกรรมการมวลชนสัมพันธ์ ตามประกาศที่ 115/2557 ประกาศ ณ วันที่ 24 ธันวาคม 2557 สำหรับการประชุมคณะกรรมการมวลชนสัมพันธ์ ประจำปี 2567 โครงการวางแผนจัดประชุมในเดือนกรกฎาคม 2567 ล่าสุดประจำปี 2566 โครงการได้จัดประชุมเมื่อวันที่ 18 สิงหาคม 2566 โดยเป็นการเสนอพิจารณากองทุนพัฒนาหมู่บ้านและกองทุนเฝ้าระวังสุขภาพ รายละเอียดดังนี้ 1. กองทุนพัฒนาหมู่บ้านฯ โดยมีมติเห็นชอบเรื่อง ปรับปรุงซ่อมแซมบ้านพักครู โรงเรียนวัดวังเลนและก่อสร้างอาคารเปิดโล่งหลังคาคลุม วัดบ่อไครก 2. กองทุนเฝ้าระวังสุขภาพ โดยมีมติเห็นชอบเรื่อง จัดซื้อสารเคมีกำจัดยุงและเครื่องพ่นหมอกควันป้องกันโรคไข้เลือดออก รพ.สต.พุดแก้ว และปรับปรุงด้านหน้า รพ.สต.พระพุทธรูปน้อย เพื่อบริการประชาชน	-	- เอกสารแนบที่ 2.8 การแต่งตั้งคณะกรรมการมวลชนสัมพันธ์ และรายงานการประชุม - เอกสารแนบที่ 2.9 เอกสารการจัดตั้งกองทุนพัฒนาหมู่บ้านรอบพื้นที่เหมืองแร่ Book Bank - เอกสารแนบที่ 2.10 รายงานการบริหารจัดการกองทุน

## ตารางที่ 2.2 (ต่อ)

มาตรการป้องกันและแก้ไขผลกระทบสิ่งแวดล้อม	รายละเอียดการปฏิบัติตามมาตรการฯ	ปัญหา อุปสรรค ที่ไม่สามารถปฏิบัติตาม มาตรการ และแนวทางแก้ไข	ภาพถ่าย/เอกสารประกอบผล การปฏิบัติตามมาตรการฯ
<b>4. คุณค่าต่อคุณภาพชีวิต (ต่อ)</b> <b>4.3 การสาธารณสุข</b> - จัดตั้งกองทุนเฝ้าระวังสุขภาพของประชาชน โดยจัดสรรเงินงบประมาณเข้ากองทุนฯ ในเดือนแรกของทุกๆ ปี ตลอดอายุประทานบัตรเพื่อใช้ในกิจกรรมการเฝ้าระวังภาวะสุขภาพชุมชนของหน่วยงานสาธารณสุขใกล้เคียงพื้นที่โครงการ ทั้งนี้ การบริหารงานกองทุนฯ ให้ดำเนินการโดยคณะกรรมการมวลชนสัมพันธ์ของโครงการ	- โครงการได้จัดตั้งกองทุนเฝ้าระวังสุขภาพ โดยยอดเงินคงเหลือ (เดือนมกราคม 2567) ทั้งสิ้น 220,575.60 บาท โครงการได้ดำเนินการแต่งตั้งคณะกรรมการมวลชนสัมพันธ์ ตามประกาศที่ 115/2557 ประกาศ ณ วันที่ 24 ธันวาคม 2557 สำหรับการประชุมคณะกรรมการมวลชนสัมพันธ์ประจำปี 2567 โครงการวางแผนจัดประชุมในเดือนกรกฎาคม 2567 โดยจะรายงานในครั้งถัดไป ล่าสุดประจำปี 2566 โครงการได้จัดประชุมเมื่อวันที่ 18 สิงหาคม 2566 โดยเป็นการเสนอพิจารณากองทุนพัฒนาหมู่บ้านและกองทุนเฝ้าระวังสุขภาพ รายละเอียดดังนี้ 1. กองทุนพัฒนาหมู่บ้าน โดยมีมติเห็นชอบเรื่อง ปรับปรุงซ่อมแซมบ้านพักครู โรงเรียนวัดวังเลนและก่อสร้างอาคารเปิดโล่งหลังคาคลุมวัดบ่อไทรก 2. กองทุนเฝ้าระวังสุขภาพ โดยมีมติเห็นชอบเรื่อง จัดซื้อสารเคมีกำจัดยุงและเครื่องพ่นหมอกควันป้องกันโรคไข้เลือดออก รพ.สต.พุด และ ปรับปรุงด้านหน้า รพ.สต.พระพุทธรักษาบ่อย เพื่อบริการประชาชน	-	- เอกสารแนบที่ 2.8 การแต่งตั้งคณะกรรมการมวลชนสัมพันธ์ และรายงานการประชุม - เอกสารแนบที่ 2.10 รายงานการบริหารจัดการกองทุน - เอกสารแนบที่ 2.11 เอกสารกองทุนเฝ้าระวังสุขภาพ Book Bank



## ตารางที่ 2.2 (ต่อ)

มาตรการป้องกันและแก้ไขผลกระทบสิ่งแวดล้อม	รายละเอียดการปฏิบัติตามมาตรการฯ	ปัญหา อุปสรรค ที่ไม่สามารถปฏิบัติตาม มาตรการ และแนวทางแก้ไข	ภาพถ่าย/เอกสารประกอบผล การปฏิบัติตามมาตรการฯ
<p><b>4. คุณค่าต่อคุณภาพชีวิต (ต่อ)</b></p> <p><b>4.4 อาชีวอนามัยและความปลอดภัย</b></p> <p>ก. ฝุ่นละออง</p> <p>- จัดเตรียมอุปกรณ์ป้องกันอันตรายส่วนบุคคลให้แก่พนักงาน เช่น เครื่องกรองฝุ่น และผ้าปิดจมูก เป็นต้น โดยในส่วนของเครื่องกรองฝุ่นจะมีหน้ากากทำด้วยยางหรือพลาสติก และมีแผ่นกรองบางๆ (Filter)</p>	<p>- โครงการได้จัดเตรียมอุปกรณ์ป้องกันอันตรายส่วนบุคคลให้แก่พนักงาน เช่น เครื่องกรองฝุ่น ผ้าปิดจมูก ที่อุดหู หมวกนิรภัย และรองเท้านิรภัย เป็นต้น โดยในส่วนของเครื่องกรองฝุ่นจะมีหน้ากากทำด้วยยางหรือพลาสติก และมีแผ่นกรองบาง (Filter) โดยใช้ร่วมกับบริษัทปูนซีเมนต์ไทย (ท่าหลวง) จำกัด สำหรับคู่อรูกิจ ได้กำหนดไว้ในสัญญาว่าจ้างที่ต้องจัดอุปกรณ์ป้องกันอันตรายส่วนบุคคลให้แก่ผู้ปฏิบัติงาน โดยเมื่อเปิดดำเนินการทำเหมืองมีการกำหนด ระเบียบ และข้อกำหนด เรื่อง การสวมใส่ การเบิกและการใช้อุปกรณ์ป้องกันอันตรายส่วนบุคคล เพื่อใช้เป็นข้อกำหนดให้พนักงาน และพนักงานคู่อรูกิจทุกคนต้องปฏิบัติตาม</p>	-	<p>- เอกสารแนบที่ 2.12 Stock อุปกรณ์ป้องกันอันตรายส่วนบุคคล</p> <p>- ภาพที่ 2.17 อุปกรณ์ป้องกันอันตรายส่วนบุคคล</p> <p>- ภาพที่ 2.18 พนักงานสวมใส่อุปกรณ์ป้องกันอันตรายส่วนบุคคล</p>
<p>ข. ระดับเสียง</p> <p>- จัดเตรียมอุปกรณ์ป้องกันอันตรายส่วนบุคคล เช่น ที่อุดหู และที่ปิดหู สำหรับพนักงานภายในพื้นที่โครงการที่อยู่ในบริเวณที่มีเสียงดัง ซึ่งสามารถลดเสียงได้ประมาณ 25-30 และ 30-40 เดซิเบล (เอ)</p>			
<p>ค. อุบัติเหตุ</p> <p>1. จัดหาอุปกรณ์ป้องกันอันตรายจากอุบัติเหตุให้แก่พนักงาน ได้สวมใส่ให้เหมาะสมกับประเภทของงาน เช่น หมวกนิรภัย รองเท้านิรภัย และเครื่องป้องกันตา</p>			
<p>2. จัดเตรียมปัจจัยในการปฐมพยาบาลเบื้องต้น พร้อมทั้งรถสำหรับนำคนเจ็บส่งโรงพยาบาล กรณีคนงานเกิดอุบัติเหตุ</p>	<p>- โครงการได้จัดเตรียมอุปกรณ์ต่างๆ ที่ใช้ในการปฐมพยาบาลเบื้องต้นและได้เตรียมรถสำหรับนำคนเจ็บไปส่งโรงพยาบาล ในกรณีคนงานเกิดอุบัติเหตุ</p>	-	<p>- ภาพที่ 2.19 ตู้ปฐมพยาบาลเบื้องต้นประจำโครงการ</p> <p>- ภาพที่ 2.20 รถฉุกเฉินสำหรับนำคนเจ็บส่งโรงพยาบาล</p>

## ตารางที่ 2.2 (ต่อ)

มาตรการป้องกันและแก้ไขผลกระทบสิ่งแวดล้อม	รายละเอียดการปฏิบัติจริงตามมาตรการฯ	ปัญหา อุปสรรค ที่ไม่สามารถปฏิบัติตาม มาตรการ และแนวทางแก้ไข	ภาพถ่าย/เอกสารประกอบผล การปฏิบัติตามมาตรการฯ
<b>4. คุณค่าต่อคุณภาพชีวิต (ต่อ)</b> 4.4 อาชีวอนามัยและความปลอดภัย (ต่อ) ค. อุบัติเหตุ (ต่อ) 3. จัดหาน้ำดื่มที่สะอาด สถานที่รับ ประทาน อาหาร และสร้างห้องสุขาไว้บริการคนงานอย่าง เพียงพอ	- โครงการได้ดำเนินการจัดหาน้ำดื่มสะอาด และ สร้างสถานที่รับประทาน อาหาร ไว้อำนวยความสะดวกแก่ผู้ปฏิบัติงาน พร้อมทั้งได้สร้างห้องสุขาไว้ บริการผู้ปฏิบัติงานภายในพื้นที่	-	- ภาพที่ 2.21 ห้องน้ำภายในพื้นที่โครงการ
4. ให้จัดอบรมการศึกษาแก่พนักงานในเรื่องอาชีวอนามัย พร้อมทั้งแนะนำถึงวิธีการใช้อุปกรณ์ต่างๆ เช่น รถ ชนิดต่างๆ ให้ถูกวิธี	- โครงการได้จัดอบรมการศึกษาแก่พนักงานตามแผนงานด้านอาชีวอนามัย และความปลอดภัย เพื่อแนะนำถึงวิธีการใช้อุปกรณ์ต่างๆ เช่น รถชนิด ต่างๆ ให้ถูกวิธีและปลอดภัย	-	- ภาพที่ 2.12 การอบรมด้านอาชีวอนามัย - เอกสารแนบที่ 2.6 การจัดอบรมและ แนะนำพนักงานขับรถบรรทุก ประจำปี 2566
5. ทำการตรวจสอบสุขภาพพนักงานก่อนรับเข้าทำงาน โดยเฉพาะการคัดกรองโรคเกี่ยวกับระบบทางเดิน หายใจ และการได้ยิน เป็นต้น พร้อมทั้งจัดเก็บข้อมูล เป็นสถิติ สำหรับข้อมูลพื้นฐานในการประเมินผล กระทบตามมาตรการ	- ระหว่างเดือนมกราคม-มิถุนายน 2567 ยังไม่มีพนักงานใหม่เข้ามา ปฏิบัติงานภายในโครงการ จึงไม่ได้ดำเนินการตรวจสอบสุขภาพสำหรับ พนักงานใหม่ สำหรับการตรวจสอบสุขภาพพนักงาน ประจำปี 2567 ของ บริษัทปูนซีเมนต์ไทย (ท่าหลวง) จำกัด โครงการเหมืองแร่ดินอุตสาหกรรม ชนิดดินซีเมนต์ คำขอประทานบัตรที่ 6/2551 กำหนดให้ดำเนินการตรวจ สุขภาพปีละ 1 ครั้ง โครงการวางแผนการตรวจสุขภาพเดือนกรกฎาคม 2567 จะรายงานในครั้งถัดไป โดยครั้งล่าสุด ปี 2566 โครงการได้ ดำเนินการตรวจสุขภาพของพนักงานห้างหุ้นส่วนจำกัด ช.ปิ่นนเรศ กรุ๊ป (โรงงานเขาวง) เมื่อวันที่ 18 กรกฎาคม 2566 โดยศูนย์แพทย์อาชีวเวช ศาสตร์กรุงเทพ พบว่า พนักงานส่วนใหญ่มีผลสุขภาพเป็นปกติ โดยมีผล ดังนี้	-	- เอกสารแนบที่ 2.13 ผลการตรวจสุขภาพ ของพนักงาน ห้างหุ้นส่วนจำกัด ช.ปิ่นนเรศ กรุ๊ป จำกัด ประจำปี 2566

## ตารางที่ 2.2 (ต่อ)

มาตรการป้องกันและแก้ไขผลกระทบสิ่งแวดล้อม	รายละเอียดการปฏิบัติตามมาตรการฯ	ปัญหา อุปสรรค ที่ไม่สามารถปฏิบัติตาม มาตรการ และแนวทางแก้ไข	ภาพถ่าย/เอกสารประกอบผล การปฏิบัติตามมาตรการฯ
<p><b>4. คุณค่าต่อคุณภาพชีวิต (ต่อ)</b></p> <p>4.4 อาชีวอนามัยและความปลอดภัย (ต่อ)</p> <p>ค. อุบัติเหตุ (ต่อ)</p> <p>5. ทำการตรวจสอบสุขภาพพนักงานก่อนรับเข้าทำงาน โดยเฉพาะการคัดกรองโรคเกี่ยวกับระบบทางเดินหายใจ และการได้ยิน เป็นต้น พร้อมทั้งจัดเก็บข้อมูลเป็นสถิติ สำหรับข้อมูลพื้นฐานในการประเมินผลกระทบตามมาตรการ (ต่อ)</p>	<p>- ตรวจร่างกายทั่วไปโดยแพทย์ อยู่ในเกณฑ์ปกติร้อยละ 84.20 โดยผู้ที่มีความผิดปกติเกิดมาจากปัญหาสุขภาพส่วนบุคคล เช่น ตามีต่อนื้อ และความดันโลหิตสูง</p> <p>- ตรวจเอกซเรย์ทรวงอก อยู่ในเกณฑ์ปกติร้อยละ 81.10 ซึ่งความผิดปกติที่พบ เช่น มีจุดหินปูนที่ปอดซ้ายบนและล่าง เป็นรอยเก่าที่ไม่เป็นปัญหาแล้ว และกระดูกไหปลาร้าขวาเคยหัก กระดูกต่อเชื่อมแล้ว กระดูกซี่โครงขวาซี่ที่ 3 และ 4 เคยหักเช่นกันต่อเชื่อมได้แล้วแต่ผิดรูป</p> <p>- ตรวจสมรรถภาพการทำงานของปอด อยู่ในเกณฑ์ปกติร้อยละ 91.70 โดยผู้ที่มีความผิดปกติเกิดมาจากปัญหาสุขภาพส่วนบุคคล เช่น จำกัดการขยายตัวของปอดเล็กน้อย และมีการอุดกั้นทางลมหายใจ</p> <p>- ตรวจสมรรถภาพการได้ยิน อยู่ในเกณฑ์ปกติร้อยละ 78.90 โดยผู้ที่มีความผิดปกติเกิดมาจากปัญหาสุขภาพส่วนบุคคล เช่น สมรรถภาพการได้ยินลดลง</p> <p>ทั้งนี้พนักงานที่มีผลการตรวจสอบสุขภาพผิดปกติ ทางโครงการได้เฝ้าระวังระหว่างการปฏิบัติงาน เพื่อเป็นการป้องกันมิให้พนักงานได้รับผลกระทบต่อสุขภาพจากการปฏิบัติงานภายในโครงการ โดยกำหนดให้มีการสวมใส่อุปกรณ์ป้องกันอันตรายส่วนบุคคลที่เกี่ยวข้องกับการปฏิบัติงานอย่างเคร่งครัด</p>	-	- เอกสารแนบที่ 2.13 ผลการตรวจสอบสุขภาพของพนักงานทำงานห้วงส่วนจำกัด ช.ปิ่นนเรศกรูป จำกัด ประจำปี 2566

## ตารางที่ 2.2 (ต่อ)

มาตรการป้องกันและแก้ไขผลกระทบสิ่งแวดล้อม	รายละเอียดการปฏิบัติตามมาตรการฯ	ปัญหา อุปสรรค ที่ไม่สามารถปฏิบัติตาม มาตรการ และแนวทางแก้ไข	ภาพถ่าย/เอกสารประกอบผล การปฏิบัติตามมาตรการฯ
<b>4. คุณค่าต่อคุณภาพชีวิต (ต่อ)</b> <b>4.5 ทัศนียภาพ</b> - ปลูกพืชคลุมดิน เช่น หญ้าแฝก พืชตระกูลถั่ว และพันธุ์ไม้ ท้องถิ่นชนิดอื่นๆ เช่น สะเดา สน นนทรีย์ ยูคาลิปตัส และคุณ เป็นต้น บริเวณสันคันทำนบโดยรอบพื้นที่โครงการ จำนวน 2 แถว แบบสลับฟันปลา ให้มีระยะห่างระหว่างต้น และแถว 2x1 เมตร ทั้งนี้เพื่อช่วยบดบังทัศนียภาพจากการดำเนินกิจกรรม ต่างๆ ภายในเหมือง พร้อมทั้งดูแลรักษาไม้ยืนต้นโตเร็วที่ปลูกให้ เจริญงอกงามอยู่เสมอ และหากพบว่าบริเวณใดที่ต้นไม้ตาย ควร ดำเนินการปลูกทดแทนทันที	- โครงการได้มีการปลูกพืชคลุมดิน เช่น หญ้าแฝก พืชตระกูล ถั่ว และพันธุ์ไม้ท้องถิ่น เช่น สะเดา สน นนทรีย์ ยูคาลิปตัส และ คุณ เป็นต้น บริเวณสันคันทำนบโดยรอบพื้นที่โครงการ จำนวน 2 แถว แบบสลับฟันปลา ให้มีระยะห่างระหว่างต้น และ แถว 2x1 เมตร ทั้งนี้เพื่อช่วยบดบังทัศนียภาพจากการดำเนิน กิจกรรมต่างๆ ภายในเหมือง พร้อมทั้งได้ดูแลรักษาไม้ยืนต้นโตเร็ว ที่ปลูกให้เจริญงอกงามอยู่เสมอ และหากพบว่าบริเวณใดที่ต้นไม้ ตาย ก็จะดำเนินการปลูกทดแทนทันที โดยในปี 2567 โครงการ ได้วางแผนสำหรับการซ่อมแซมไม้ยืนต้นในพื้นที่ที่ปลูกไว้แล้ว จำนวน 3-0-00 ไร่	-	- ภาพที่ 2.4 การปลูกต้นไม้โตเร็ว และพืชคลุมดิน - เอกสารแนบที่ 2.5 แผนการ ปลูก ไม้ ยืน ต้น พื ช ค ล ม ดิน ประจำปี 2567

## ตารางที่ 2.3 สรุปผลการดำเนินการตามมาตรการป้องกัน และแก้ไขผลกระทบสิ่งแวดล้อมในระยะดำเนินการทำเหมือง ระหว่างเดือนมกราคม-มิถุนายน 2567

มาตรการป้องกันและแก้ไขผลกระทบสิ่งแวดล้อม	รายละเอียดการปฏิบัติตามมาตรการฯ	ปัญหา อุปสรรค ที่ไม่สามารถปฏิบัติตาม มาตรการ และแนวทาง แก้ไข	ภาพถ่าย/เอกสารประกอบผล การปฏิบัติตามมาตรการฯ
<b>1. ทรัพยากรสิ่งแวดล้อมทางกายภาพ</b> 1.1 ลักษณะภูมิประเทศ 1. กำหนดให้เริ่มเปิดหน้าเหมืองตามแผนผังการทำเหมืองของโครงการ แล้วเดินทางเหมืองไปตามขอบเขตการทำเหมืองในแต่ละช่วงตามที่กำหนดไว้ในแผนผังอย่างเคร่งครัด จนถึงสิ้นสุดการทำเหมือง	- โครงการได้กำหนดแผนผังการทำเหมืองของโครงการ และเดินทางเหมืองไปตามขอบเขตการทำเหมืองในแต่ละช่วงตามที่กำหนดไว้ในแผนผังอย่างเคร่งครัด จนกว่าจะสิ้นสุดการทำเหมือง	-	- เอกสารแนบที่ 2.3 แผนผังกำหนดขอบเขตพื้นที่ทำเหมือง กองเก็บเปลือกดิน บ่อตกตะกอน คุระบายน้ำ
2. ออกแบบหน้าเหมืองในลักษณะขั้นบันได โดยให้แต่ละขั้นบันไดมีความสูงไม่เกิน 3 เมตร และกว้างไม่น้อยกว่า 3.5 เมตร โดยควบคุมความลาดเอียงทั้งหมดของหน้าเหมือง (Overall Slope) ไม่เกิน 35 องศา เพื่อป้องกันมิให้เกิดการพังทลายของหน้าเหมือง	- โครงการได้ทำเหมืองในลักษณะขั้นบันได ความสูงไม่เกิน 3 เมตร และกว้างไม่น้อยกว่า 3.5 เมตร โดยควบคุมความลาดเอียงทั้งหมดของหน้าเหมือง (Overall Slope) ไม่เกิน 35 องศา เพื่อป้องกันมิให้เกิดการพังทลายของหน้าเหมือง	-	- เอกสารแนบที่ 2.14 แบบแปลนการออกแบบการทำเหมืองแบบขั้นบันได - ภาพที่ 2.22 การเปิดหน้าเหมืองลักษณะขั้นบันได
3. บริเวณที่ไม่เกี่ยวข้องกับการทำเหมืองหรือกิจกรรมต่างๆ ของโครงการ จะต้องรักษาสภาพเดิมไว้ให้มากที่สุด	- โครงการจะรักษาสภาพบริเวณที่ไม่เกี่ยวข้องกับการทำเหมืองหรือกิจกรรมต่างๆ ของโครงการ ให้มีสภาพเดิมให้มากที่สุด	-	-

## ตารางที่ 2.3 (ต่อ)

มาตรการป้องกัน และแก้ไขผลกระทบสิ่งแวดล้อม	รายละเอียดการปฏิบัติจริงตามมาตรการฯ	ปัญหา อุปสรรค ที่ไม่สามารถปฏิบัติตามมาตรการและแนวทางแก้ไข	เอกสารอ้างอิง
<b>1. ทรัพยากรสิ่งแวดล้อมทางกายภาพ (ต่อ)</b> <b>1.2 คุณภาพอากาศ</b> 1. จัดรถบรรทุกน้ำทำการฉีดพรมน้ำบริเวณเส้นทางขนส่งแร่ภายในบริเวณพื้นที่โครงการ ประมาณวันละ 3-4 ครั้ง หรือฉีดพรมน้ำให้ชุ่มชื้นอยู่เสมอ	- โครงการได้จัดรถบรรทุกน้ำทำการฉีดพรมน้ำบริเวณเส้นทางขนส่งแร่ภายในบริเวณพื้นที่โครงการ ตามความเหมาะสมของสภาพอากาศ โดยฉีดพรมน้ำให้ชุ่มชื้นอยู่เสมอ	-	- ภาพที่ 2.23 รถบรรทุกน้ำคอยฉีดพรมถนนภายในพื้นที่โครงการ
2. ในการขนส่งแร่ ให้ควบคุมความเร็วของรถบรรทุกแร่ทั้งในสภาพบรรทุกและสภาพรเปล่า ใช้ความเร็วไม่เกิน 30 กิโลเมตรต่อชั่วโมง ในช่วงถนน ร.พ.ช. 3136 (สายบ้านโคกดินแดง-บ้านหนองจาน) และช่วงทางหลวงชนบท สป.1002 (แยกทางหลวงหมายเลข 1-บ้านสองคอน)	- โครงการได้จัดทำป้ายจำกัดความเร็วสำหรับรถที่วิ่งเข้า-ออกภายในพื้นที่โครงการในช่วงถนน ร.พ.ช. 3136 (สายบ้านโคกดินแดง-บ้านหนองจาน) และทางหลวง สป.1002 (แยกทางหลวงหมายเลข 1-บ้านสองคอน) และช่วงที่ผ่านชุมชน ไม่ให้ใช้ความเร็วเกินกว่าที่ทางโครงการกำหนด ทั้งในสภาพรถบรรทุกและสภาพรเปล่า	-	- ภาพที่ 2.11 ป้ายจำกัดความเร็วไม่เกิน 30 กิโลเมตร/ชั่วโมง
3. รถบรรทุกแร่ทุกคันจะต้องใช้ผ้าใบปิดคลุมกระบะท้ายรถบรรทุกให้มิดชิด เพื่อป้องกันการฟุ้งกระจายของฝุ่นแร่	- โครงการได้ระบุข้อกำหนดในการปิดคลุมผ้าใบ เป็นข้อตกลงในสัญญาว่าจ้างรถบรรทุก และมีการกำกับให้รถบรรทุกทุกคันที่ออกสู่ภายนอกพื้นที่โครงการ ต้องใช้ผ้าใบปิดคลุมส่วนกระบะบรรทุกให้มิดชิด เพื่อป้องกันการฟุ้งกระจายของฝุ่น และวัตถุติดกหล่น	-	- ภาพที่ 2.24 จุดปิดคลุมผ้าใบ - ภาพที่ 2.25 รถบรรทุกปิดคลุมผ้าใบ - ภาพที่ 2.26 ป้ายเตือนให้มีการปิดคลุมผ้าใบ และลงบ่อล้างล้อก่อนออกนอกพื้นที่โครงการ

## ตารางที่ 2.3 (ต่อ)

มาตรการป้องกันและแก้ไขผลกระทบสิ่งแวดล้อม	รายละเอียดการปฏิบัติจริงตามมาตรการฯ	ปัญหา อุปสรรค ที่ไม่สามารถปฏิบัติตาม มาตรการ และแนวทางแก้ไข	ภาพถ่าย/เอกสารประกอบผล การปฏิบัติตามมาตรการฯ
<b>1. ทรัพยากรสิ่งแวดล้อมทางกายภาพ</b> 1.2 คุณภาพอากาศ (ต่อ) 4. การปรับสภาพพื้นที่และการปรับแต่งถนน ให้ใช้น้ำฉีดพรม บริเวณที่จะทำกิจกรรมดังกล่าวก่อนทุกครั้ง เพื่อช่วยลดการฟุ้งกระจายของฝุ่น	- โครงการได้จัดรถน้ำไว้คอยฉีดพรม บริเวณที่จะทำการปรับสภาพถนนก่อนทุกครั้ง เพื่อช่วยลดการฟุ้งกระจายของฝุ่น	-	- ภาพที่ 2.23 รถบรรทุกน้ำคอยฉีดพรมถนนภายในพื้นที่โครงการ
5. ล้างทำความสะอาดรถบรรทุกอย่างสม่ำเสมอ เพื่อป้องกันการฟุ้งกระจายของฝุ่นละอองที่ติดมากับรถ	- โครงการได้จัดทำบ่อล้างล้อรถบรรทุกในช่องถนนคอนกรีตก่อนขึ้นสู่ทางหลวง เพื่อล้างล้อรถบรรทุก ทุกครั้งก่อนออกนอกพื้นที่โครงการ	-	- ภาพที่ 2.27 บ่อล้างล้อรถบรรทุก
1.3 ระดับเสียง 1. ให้ดูแลรักษาเครื่องจักรและอุปกรณ์ต่างๆ ให้มีสภาพที่สมบูรณ์สามารถใช้งานได้ดีตามสภาพปกติอยู่เสมอ และซ่อมแซมทันทีเมื่อชำรุด เพื่อลดเสียงจากเครื่องจักรขณะทำงาน	- โครงการได้ดูแลรักษาเครื่องจักรและอุปกรณ์ต่างๆ ให้มีสภาพที่สมบูรณ์สามารถใช้งานได้ดี และซ่อมแซมทันทีเมื่อชำรุด เพื่อลดเสียงจากเครื่องจักรขณะทำงานและให้เกิดความปลอดภัยในการทำงาน	-	- เอกสารแนบที่ 2.15 ตัวอย่างการตรวจเช็ครถบรรทุก เครื่องมือ/อุปกรณ์การทำเหมืองระหว่างเดือนมกราคม-มิถุนายน 2567
2. ควบคุมความเร็วของรถบรรทุกที่วิ่งเข้า-ออกภายในพื้นที่โครงการในช่วงถนน ร.พ.ช. 3136 (สายบ้านโคกดินแดง-บ้านหนองจาน) และทางหลวง สป.1002 (แยกทางหลวงหมายเลข 1-บ้านสองคอน) และช่วงที่ผ่านชุมชน ไม่เกิน 30 กิโลเมตรต่อชั่วโมง	- โครงการได้จัดทำป้ายจำกัดความเร็วเพื่อเป็นการเตือนรถบรรทุกที่วิ่งเข้า-ออกภายในพื้นที่โครงการในช่วงถนน ร.พ.ช. 3136 (สายบ้านโคกดินแดง-บ้านหนองจาน) และทางหลวง สป.1002 (แยกทางหลวงหมายเลข 1-บ้านสองคอน) และช่วงที่ผ่านชุมชน ไม่ให้เกิน 30 กิโลเมตรต่อชั่วโมง	-	- ภาพที่ 2.11 ป้ายจำกัดความเร็วไม่เกิน 30 กิโลเมตร/ชั่วโมง

## ตารางที่ 2.3 (ต่อ)

มาตรการป้องกันและแก้ไขผลกระทบสิ่งแวดล้อม	รายละเอียดการปฏิบัติจริงตามมาตรการฯ	ปัญหา อุปสรรค ที่ไม่สามารถปฏิบัติตาม มาตรการ และแนวทางแก้ไข	ภาพถ่าย/เอกสารประกอบผล การปฏิบัติตามมาตรการฯ
<b>1. ทรัพยากรสิ่งแวดล้อมทางกายภาพ</b> 1.3 ระดับเสียง (ต่อ) 3. ห้ามดำเนินกิจกรรมที่ก่อให้เกิดเสียงดังในเวลากลางคืน ซึ่งเป็นเวลาพักผ่อนของประชาชนในชุมชนใกล้เคียง	- โครงการจะหลีกเลี่ยงการดำเนินกิจกรรมต่างๆ ในเวลากลางคืน เนื่องจากเป็นช่วงเวลาพักผ่อน และป้องกันไม่ให้เกิดอันตรายจากการดำเนินงานในช่วงเวลากลางคืน	-	-
1.4 อุทกวิทยา อุทกธรณีวิทยา และคุณภาพน้ำ ก. อุทกวิทยา 1. หลีกเลี่ยงการดำเนินกิจกรรมต่างๆ ในช่วงที่มีฝนตกชุก หรือหลังฝนตกใหม่ๆ เพื่อป้องกันการชะล้างพังทลายและลดอุบัติเหตุ	- ทางโครงการไม่มีการดำเนินการต่างๆ ในช่วงที่มีฝนตก หรือหลังฝนตกใหม่ เพื่อป้องกันการพังทลายและอุบัติเหตุที่อาจเกิดขึ้นได้	-	- ภาพที่ 2.3 คันทำนบดิน
2. ให้ออกแบบพื้นที่ทำเหมืองบริเวณที่ต่ำที่สุดในแต่ละช่วง เป็นบ่อรวบรวมน้ำ (Sump) เพื่อรองรับน้ำจากพื้นที่ทำเหมืองก่อนจะสูบน้ำไปใช้ประโยชน์ในด้านอื่นๆ เช่น ฉีดพรมเส้นทางขนส่งแร่ และบริเวณหน้าเหมือง เป็นต้น โดยไม่มีการปล่อยน้ำออกสู่ภายนอก	- โครงการได้มีการออกแบบพื้นที่ทำเหมืองบริเวณที่ต่ำที่สุดในแต่ละช่วง เป็นบ่อรวบรวมน้ำ (Sump) พร้อมทั้งติดตั้งปั้มน้ำ เพื่อจะสูบน้ำไปใช้ประโยชน์ในด้านอื่นๆ เช่น ฉีดพรมเส้นทางขนส่งแร่ และบริเวณหน้าเหมือง เป็นต้น โดยทางโครงการไม่มีการปล่อยน้ำออกสู่ภายนอก	-	- ภาพที่ 2.28 บ่อรับน้ำ Sump - ภาพที่ 2.29 จุดรับน้ำเพื่อนำมาฉีดพรมถนนลำเลียงแร่
3. หมั่นตรวจสอบปริมาณน้ำในบ่อรับน้ำ (Sump) อย่างสม่ำเสมอพร้อมทั้งติดตั้งปั้มน้ำ เพื่อสูบน้ำขึ้นมาใช้ประโยชน์ในด้านต่างๆ เช่น ฉีดพรมน้ำเพื่อลดการฟุ้งกระจายของฝุ่นละอองบริเวณพื้นที่หน้าเหมือง และเส้นทางขนส่งแร่			



## ตารางที่ 2.3 (ต่อ)

มาตรการป้องกันและแก้ไขผลกระทบสิ่งแวดล้อม	รายละเอียดการปฏิบัติตามมาตรการฯ	ปัญหา อุปสรรค ที่ไม่สามารถปฏิบัติตาม มาตรการ และแนวทางแก้ไข	ภาพถ่าย/เอกสารประกอบผล การปฏิบัติตามมาตรการฯ
<p>1.4 อุทกวิทยา อุทกธรณีวิทยา และคุณภาพน้ำ (ต่อ)</p> <p>ข. อุทกธรณีวิทยา</p> <p>- หากการทำเหมืองของโครงการมีผลกระทบต่อแหล่งน้ำใต้ดิน ซึ่งเป็นแหล่งน้ำใช้ของชุมชน ทางโครงการจะต้องหาแนวทางแก้ไข โดยจัดหาแหล่งน้ำใช้สำรองให้แก่ประชาชน เช่น การจัดสร้างภาชนะบรรจุน้ำ หรือชุดสระกักเก็บน้ำ ให้ความช่วยเหลือด้านแรงงาน อุปกรณ์ และเครื่องจักรในการดำเนินงาน และงบประมาณในการปรับปรุงแหล่งน้ำ หรือประสิทธิภาพของระบบประปาหมู่บ้านของชุมชนให้ดีขึ้น</p>	<p>- โครงการได้มีการประชาสัมพันธ์ผลตรวจวัดคุณภาพสิ่งแวดล้อมให้ประชาชนทราบอย่างสม่ำเสมอ โดยได้ติดป้ายประชาสัมพันธ์ผลการตรวจวัดคุณภาพสิ่งแวดล้อมของโครงการไว้ที่หน่วยงานสาธารณสุขในพื้นที่ใกล้เคียงได้รับทราบ ทั้งนี้หากการทำเหมืองของโครงการมีผลกระทบต่อแหล่งน้ำใต้ดิน ซึ่งเป็นแหล่งน้ำใช้ของชุมชน ทางโครงการพร้อมหาแนวทางแก้ไข โดยจัดหาแหล่งน้ำใช้สำรองให้แก่ประชาชนต่อไป</p>	-	<p>- ภาพที่ 2.14 ป้ายประชาสัมพันธ์ผลการตรวจวัดคุณภาพสิ่งแวดล้อม</p> <p>- ภาพที่ 2.15 บอร์ดประชาสัมพันธ์ความรู้ต่างๆ ภายในโครงการ</p>
<p><b>2. ทรัพยากรสิ่งแวดล้อมทางชีวภาพ</b></p> <p>1. การปลูกต้นไม้บริเวณพื้นที่โครงการให้คัดเลือกต้นไม้ที่สามารถเจริญเติบโตได้ดีเหมาะสมกับสภาพภูมิประเทศ และภูมิอากาศ บริเวณพื้นที่โครงการ โดยพันธุ์ไม้ที่ปลูก เช่น สะเดา สน นนทรี ยูคาลิปตัส และคูณ เป็นต้น หรือพันธุ์ไม้ท้องถิ่นชนิดอื่นๆ ตามความเหมาะสม</p>	<p>- โครงการได้พิจารณาคัดเลือกต้นไม้ที่สามารถเจริญเติบโตได้ดีที่เหมาะสมกับสภาพภูมิประเทศ และภูมิอากาศ บริเวณพื้นที่โครงการ โดยพันธุ์ไม้ที่ปลูกเป็นพันธุ์ไม้ท้องถิ่น เช่น สะเดา สน นนทรี ยูคาลิปตัส และคูณ เป็นต้น</p>	-	- ภาพที่ 2.4 การปลูกต้นไม้โตเร็ว และพืชคลุมดิน
<p>2. ปฏิบัติตามมาตรการลดผลกระทบด้านอุทกวิทยา และคุณภาพน้ำอย่างเคร่งครัด เพื่อป้องกันการชะล้างมูลดินทรายไม่ให้ไหลลงสู่พื้นที่ข้างเคียง หรือแหล่งน้ำธรรมชาติที่อยู่ใกล้เคียง</p>	<p>- โครงการพร้อมปฏิบัติตามมาตรการป้องกัน และแก้ไขผลกระทบสิ่งแวดล้อมในด้านต่างๆ ที่อาจมีผลกระทบด้านอุทกวิทยา และคุณภาพน้ำ ซึ่งทางโครงการได้ยึดถือปฏิบัติตามอย่างเคร่งครัด ตามมาตรการฯ ที่กำหนดไว้มาโดยตลอด</p>	-	-

## ตารางที่ 2.3 (ต่อ)

มาตรการป้องกันและแก้ไขผลกระทบสิ่งแวดล้อม	รายละเอียดการปฏิบัติจริงตามมาตรการฯ	ปัญหา อุปสรรค ที่ไม่สามารถปฏิบัติตาม มาตรการ และแนวทางแก้ไข	ภาพถ่าย/เอกสารประกอบผล การปฏิบัติตามมาตรการฯ
<b>3. คุณค่าการใช้ประโยชน์ของมนุษย์</b> 3.1 การเกษตรกรรม 1. ปฏิบัติตามมาตรการป้องกันและแก้ไขผลกระทบในด้านต่างๆ ได้แก่ ด้านคุณภาพอากาศ และคุณภาพน้ำ เป็นต้น ที่อาจก่อให้เกิดความเสียหายต่อพื้นที่เกษตรกรรมอย่างเคร่งครัด	- โครงการพร้อมปฏิบัติตามมาตรการป้องกัน และแก้ไขผลกระทบในด้านต่างๆ ที่อาจมีผลกระทบต่อคุณภาพอากาศและน้ำ ซึ่งทางโครงการได้ยึดถือปฏิบัติตามอย่างเคร่งครัดตามมาตรการฯ ที่กำหนดไว้มาโดยตลอด	-	-
2. หากพบว่าการทำเหมืองของโครงการก่อให้เกิดความเสียหายต่อพื้นที่เกษตรกรรมจะต้องหยุดการทำเหมืองชั่วคราว แจ้งให้สำนักงานอุตสาหกรรมจังหวัดสระบุรีทราบโดยทันที เพื่อทำการตรวจสอบความเสียหายที่เกิดขึ้น ซึ่งในการตรวจสอบความเสียหาย ทางโครงการต้องดำเนินการร่วมกับเจ้าของพื้นที่เกษตรกรรม คณะกรรมการมวลชนสัมพันธ์ และเจ้าหน้าที่จากหน่วยงานที่เกี่ยวข้อง เพื่อให้เจ้าของพื้นที่เกษตรกรรมได้รับการชดเชยค่าเสียหายที่เกิดขึ้นอย่างเป็นธรรม	- ปัจจุบันโครงการได้ทำเหมืองตามมาตรการที่เสนอไว้ในรายงานการวิเคราะห์ผลกระทบสิ่งแวดล้อม ตลอดจนมาตรการอื่นๆ ที่เกี่ยวข้องกับกิจกรรมการทำเหมืองอย่างเคร่งครัด ซึ่งจากการดำเนินการตามมาตรการของโครงการที่ผ่านมาจนถึงปัจจุบันยังไม่พบเหตุที่ก่อให้เกิดความเสียหายหรือกระทบต่อพื้นที่เกษตรกรรมหรือเกษตรกรบริเวณใกล้เคียง หากเกิดเหตุการณ์ใดๆ ที่โครงการตรวจสอบแล้วมาจากการทำเหมือง โครงการจะหยุดการทำเหมืองชั่วคราว แล้วจะแจ้งให้สำนักงานอุตสาหกรรมจังหวัดสระบุรีทราบโดยทันที เพื่อทำการตรวจสอบความเสียหายที่เกิดขึ้น และจะดำเนินการชดเชยค่าเสียหายอย่างเป็นธรรมและปรับปรุงไม่ให้เกิดเหตุการณ์เช่นนั้นขึ้นอีก	-	-

## ตารางที่ 2.3 (ต่อ)

มาตรการป้องกันและแก้ไขผลกระทบสิ่งแวดล้อม	รายละเอียดการปฏิบัติจริงตามมาตรการฯ	ปัญหา อุปสรรค ที่ไม่สามารถปฏิบัติตาม มาตรการ และแนวทางแก้ไข	ภาพถ่าย/เอกสารประกอบผล การปฏิบัติตามมาตรการฯ
<b>3. คุณค่าการใช้ประโยชน์ของมนุษย์</b> <b>3.2 การคมนาคม</b> 1. รถบรรทุกแต่ละคันต้องบรรทุกน้ำหนักไม่เกินพิกัดตาม ราชการกำหนด พร้อมทั้งควบคุมความเร็วของรถ และขับรถ ด้วยความระมัดระวังเป็นพิเศษ เพื่อป้องกันการเกิด อุบัติเหตุ	- โครงการได้จัดให้มีด่านชั่งน้ำหนักรถบรรทุก เพื่อควบคุม น้ำหนักรถบรรทุกขนส่งแร่ ไม่ให้รถบรรทุกมีการบรรทุกน้ำหนัก เกินพิกัดตามราชการกำหนดและควบคุมรถบรรทุกไม่ให้มีการใช้ ความเร็วเกินกว่าที่กำหนด โดยเฉพาะช่วงที่ผ่านชุมชนไม่ให้เกิน 30 กิโลเมตร/ชั่วโมง และเพื่อป้องกันอุบัติเหตุ	-	- ภาพที่ 2.11 ป้ายจำกัดความเร็ว ไม่เกิน 30 กิโลเมตร/ชั่วโมง - ภาพที่ 2.30 ด่านชั่งน้ำหนัก รถบรรทุกขนส่งแร่
2. รถบรรทุกแต่ละคัน จะต้องปิดฝากระบะข้างและกระบะ ท้ายให้เรียบร้อย พร้อมทั้งใช้ผ้าใบปิดคลุมกระบะรถบรรทุก ให้มิดชิดก่อนออกจากพื้นที่โครงการ เพื่อป้องกันการฟุ้ง กระจายของฝุ่นแร่	- โครงการได้ระบุข้อกำหนดในการปิดคลุมผ้าใบ เป็นข้อตกลงใน สัญญาว่าจ้างรถบรรทุก และมีการกำกับให้รถบรรทุกทุกคันที่ ออกสู่นอกพื้นที่โครงการ ต้องใช้ผ้าใบปิดคลุมส่วนกระบะ บรรทุกให้มิดชิด เพื่อป้องกันการฟุ้งกระจายของฝุ่น และวัตถุติด ตกหล่น หากตรวจพบว่าไม่มีการคลุมผ้าใบจะถูกลงโทษสถาน หนักทั้งพนักงานขับรถบรรทุก และหัวหน้ากะนั้นๆ ด้วย	-	- ภาพที่ 2.24 จุดปิดคลุมผ้าใบ - ภาพที่ 2.25 รถบรรทุกปิดคลุม ผ้าใบ
3. ตรวจเช็คสภาพรถยนต์ เช่น ระบบห้ามล้อ ระบบ ไฟฟ้า การทำงานของเครื่องยนต์ ระบบเกียร์ และอื่นๆ ให้ อยู่ในสภาพที่ใช้งานได้ดีและปลอดภัยอยู่เสมอ	- โครงการได้ดำเนินการตรวจเช็คสภาพรถยนต์ เช่น ระบบห้าม ล้อ ระบบไฟฟ้า การทำงานของเครื่องยนต์ ระบบเกียร์ และ อื่นๆ เพื่อให้อยู่ในสภาพที่พร้อมใช้งานและให้เกิดความปลอดภัย ในการทำงานตามแผนงานซ่อมบำรุง	-	- เอกสารแนบที่ 2.15 ตัวอย่าง การตรวจเช็ครถบรรทุกเครื่องมือ /อุปกรณ์การทำงานเหมือง ระหว่าง เดือนมกราคม-มิถุนายน 2567
4. รถบรรทุกแต่ละคันต้องวิ่งทิ้งระยะห่างกันพอสมควร และไม่ วิ่งตามกันหลายคัน เพราะทำให้เกิดความไม่คล่องตัวใน การจราจร โดยเฉพาะในกรณีที่รถคันอื่นจะแซง	- ทางโครงการมีการจัดระเบียบด้านการจราจรรถบรรทุกแร่ จะต้องวิ่งทิ้งระยะห่าง และไม่วิ่งตามกัน เพื่อให้เกิดความคล่องตัว ในการจราจร โดยเฉพาะในกรณีที่รถคันอื่นจะแซง	-	-

## ตารางที่ 2.3 (ต่อ)

มาตรการป้องกันและแก้ไขผลกระทบสิ่งแวดล้อม	รายละเอียดการปฏิบัติจริงตามมาตรการฯ	ปัญหา อุปสรรค ที่ไม่สามารถปฏิบัติตาม มาตรการ และแนวทางแก้ไข	ภาพถ่าย/เอกสารประกอบผล การปฏิบัติตามมาตรการฯ
<b>3. คุณค่าการใช้ประโยชน์ของมนุษย์</b> 3.2 การคมนาคม (ต่อ) 5. ให้หลีกเลี่ยงการขนส่งแร่ในช่วงเวลา 7.00-8.00 น. และ 15.30-16.30 น. เนื่องจากเป็นช่วงเวลาที่นักเรียนเดินทางไปและกลับโรงเรียน	- ทางโครงการมีการจัดระเบียบด้านการจราจรรถบรรทุกแร่หลีกเลี่ยงไม่ให้มีการขนส่งในช่วงเวลาเร่งด่วน ระหว่างเวลา 7.00-8.00 น. และ 15.30-16.30 น.	-	- เอกสารแนบที่ 2.16 บันทึกเวลาการปล่อยรถบรรทุก
6. ในกรณีที่ได้รับการร้องเรียนจากประชาชนถึงความเดือดร้อนจากการขนส่งแร่ และการฟุ้งกระจายของฝุ่นละออง ตลอดจนการเกิดอุบัติเหตุบนท้องถนน อันเนื่องมาจากการดำเนินการของโครงการ ทางโครงการจะต้องรับผิดชอบดำเนินการแก้ไขทันที	- ปัจจุบันโครงการยังไม่ได้รับข้อร้องเรียนจากประชาชน หากพบปัญหาการร้องเรียนจากประชาชนถึงความเดือดร้อนจากการขนส่งแร่ และการฟุ้งกระจายของฝุ่นละออง ตลอดจนการเกิดอุบัติเหตุบนท้องถนน อันเนื่องมาจากการดำเนินการของโครงการ ทางโครงการจะสอบสวนสาเหตุ และดำเนินการแก้ไขโดยทันที	-	-
7. ทำการฉีดพรมน้ำบริเวณพื้นที่หน้าเหมือง และเส้นทางขนส่งแร่ในช่วงถนนลูกรังอย่างสม่ำเสมอ	- โครงการได้จัดรถบรรทุกน้ำทำการฉีดพรมน้ำ บริเวณพื้นที่หน้าเหมือง และเส้นทางขนส่งแร่ในช่วงถนนลูกรัง ตามความเหมาะสมของสภาพอากาศ โดยฉีดพรมให้ชุ่มชื้นอยู่เสมอ	-	- ภาพที่ 2.23 รถบรรทุกน้ำคอยฉีดพรมถนนภายในพื้นที่โครงการ
8. ตรวจสอบตราเส้นทางขนส่งแร่อย่างสม่ำเสมอ โดยเฉพาะบริเวณถนน ร.พ.ช. 3136 (สายบ้านโคกดินแดง-บ้านหนองจาน) หากพบเศษดินร่วนหล่น หรือมีฝุ่นดินเกาะผิวถนนให้รีบดำเนินการเก็บกวาดและทำความสะอาดทันที	- โครงการได้ตรวจสอบตราเส้นทางขนส่งแร่เพื่อที่จะให้มีเศษดินร่วนหล่นบริเวณถนน ร.พ.ช. 3136 (สายบ้านโคกดินแดง-บ้านหนองจาน) จึงได้จัดทำบ่อล้างล้อรถบรรทุกในช่วงถนนคอนกรีตดังกล่าวก่อนขึ้นสู่ถนน เพื่อล้างล้อรถบรรทุกทุกครั้งก่อนออกนอกพื้นที่โครงการ โดยหากพบเศษดินร่วนหล่นจะรีบดำเนินการเก็บกวาดและทำความสะอาดโดยทันที	-	- ภาพที่ 2.27 บ่อล้างล้อรถบรรทุก - ภาพที่ 2.31 เส้นทางเข้า-ออก โครงการ - ภาพที่ 2.32 สภาพเส้นทางขนส่งแร่

## ตารางที่ 2.3 (ต่อ)

มาตรการป้องกันและแก้ไขผลกระทบสิ่งแวดล้อม	รายละเอียดการปฏิบัติตามมาตรการฯ	ปัญหา อุปสรรค ที่ไม่สามารถปฏิบัติตาม มาตรการ และแนวทางแก้ไข	ภาพถ่าย/เอกสารประกอบผล การปฏิบัติตามมาตรการฯ
<b>3. คุณค่าการใช้ประโยชน์ของมนุษย์</b> 3.2 การคมนาคม (ต่อ) 9. ดูแลรักษาสภาพเส้นทางขนส่งแร่ให้ใช้งานได้ดีอยู่เสมอ หากเกิดการชำรุดเสียหาย จะต้องดำเนินการซ่อมแซมและปรับปรุงเส้นทางดังกล่าวทันที	- โครงการได้มีการดูแลรักษาสภาพเส้นทางขนส่งแร่ให้อยู่ในสภาพที่ใช้งานได้ดีอยู่เสมอ และในกรณีเกิดชำรุดจากการดำเนินการโครงการจะทำการซ่อมแซมและปรับปรุงเส้นทางดังกล่าวทันที	-	- ภาพที่ 2.31 เส้นทางเข้า-ออก โครงการ - ภาพที่ 2.32 สภาพเส้นทางขนส่งแร่
<b>4. คุณค่าต่อคุณภาพชีวิต</b> 4.1 สภาพเศรษฐกิจและสังคม 1. จ้างแรงงานในท้องถิ่นตามความสามารถและความชำนาญให้มากที่สุด ในอัตราค่าแรงตามประกาศกรมสวัสดิการ และคุ้มครองแรงงาน พร้อมทั้งประกาศจ้างแรงงานให้ประชาชนรับทราบ	- โครงการได้มีการจ้างแรงงานในท้องถิ่นให้มากที่สุด โดยหากมีตำแหน่งว่างจะพิจารณาคนในพื้นที่เป็นอันดับแรก และกำหนดอัตราค่าแรงเป็นไปตามประกาศกรมสวัสดิการและคุ้มครองแรงงาน โดยสัดส่วนแรงงานท้องถิ่น ในระหว่างเดือนมกราคม-มิถุนายน 2567 มีจำนวน 21 คน จากทั้งหมด 27 คน คิดเป็นร้อยละ 77.78	-	- เอกสารแนบที่ 2.7 สัดส่วนการจ้างแรงงานท้องถิ่น
2. สร้างความสัมพันธ์อันดีระหว่างโครงการกับประชาชนในชุมชนใกล้เคียง โดยการเข้าร่วมกิจกรรมต่างๆ ของชุมชน และประชาชนภายในชุมชน เช่น การทอดผ้าป่าสามัคคี กิจกรรมตามประเพณีต่างๆ ของชุมชน เป็นต้น	- ทางโครงการได้ร่วมกิจกรรมต่างๆ ร่วมกับชุมชนบริเวณใกล้เคียง เพื่อสร้างความสัมพันธ์อันดีกับชุมชนรอบพื้นที่โครงการ รวมทั้งร่วมสนับสนุนกิจกรรมอื่นๆ ตามความเหมาะสมตามแผนงานชุมชนสัมพันธ์	-	- เอกสารแนบที่ 2.9 เอกสารการจัดตั้งกองทุนพัฒนาหมู่บ้านรอบพื้นที่เหมืองแร่ Book Bank

## ตารางที่ 2.3 (ต่อ)

มาตรการป้องกันและแก้ไขผลกระทบสิ่งแวดล้อม	รายละเอียดการปฏิบัติตามมาตรการฯ	ปัญหา อุปสรรค ที่ไม่สามารถปฏิบัติตาม มาตรการ และแนวทางแก้ไข	ภาพถ่าย/เอกสารประกอบผล การปฏิบัติตามมาตรการฯ
<p><b>4. คุณค่าต่อคุณภาพชีวิต</b></p> <p>4.1 สภาพเศรษฐกิจและสังคม (ต่อ)</p> <p>3. สนับสนุนการรวมกลุ่มงานอาชีพเสริมด้านต่างๆ ของประชาชนเพื่อให้ประชาชนมีรายได้เพิ่มขึ้น และชุมชนเกิดการพัฒนามากขึ้น</p>	<p>- โครงการได้ร่วมกิจกรรมต่างๆ ร่วมกับชุมชนบริเวณใกล้เคียงเพื่อสร้างความสัมพันธ์อันดีรอบพื้นที่โครงการ รวมทั้งร่วมสนับสนุนกิจกรรมอื่นๆ อีกมากมาย และได้ดำเนินการแต่งตั้งคณะกรรมการมวลชนสัมพันธ์ ตามประกาศที่ 115/2557 ประกาศ ณ วันที่ 24 ธันวาคม 2557 ให้เป็นไปตามแนวทางปฏิบัติของกรมอุตสาหกรรมพื้นฐานและการเหมืองแร่ สำหรับการประชุมคณะกรรมการมวลชนสัมพันธ์ ประจำปี 2567 โครงการวางแผนจัดประชุมในเดือนกรกฎาคม 2567 โดยจะรายงานในครั้งถัดไป ล่าสุดประจำปี 2566 โครงการได้จัดประชุมเมื่อวันที่ 18 สิงหาคม 2566 โดยเป็นการเสนอพิจารณากองทุนพัฒนาหมู่บ้านฯ และกองทุนเฝ้าระวังสุขภาพรายละเอียดดังนี้</p> <p>1. กองทุนพัฒนาหมู่บ้านฯ โดยมีมติเห็นชอบเรื่อง ปรับปรุงซ่อมแซมบ้านพักครู โรงเรียนวัดวังเลนและก่อสร้างอาคารเปิดโล่งหลังคาคลุม วัดบ่อไครก</p> <p>2. กองทุนเฝ้าระวังสุขภาพ โดยมีมติเห็นชอบเรื่อง จัดซื้อสารเคมีกำจัดยุง และเครื่องพ่นหมอกควันป้องกันโรคไข้เลือดออก รพ.สต.พุด และปรับปรุงด้านหน้า รพ.สต.พระพุทธรบาทน้อย เพื่อบริการประชาชน</p>	-	- เอกสารแนบที่ 2.8 การแต่งตั้งคณะกรรมการมวลชนสัมพันธ์ และรายงานการประชุม

## ตารางที่ 2.3 (ต่อ)

มาตรการป้องกันและแก้ไขผลกระทบสิ่งแวดล้อม	รายละเอียดการปฏิบัติจริงตามมาตรการฯ	ปัญหา อุปสรรค ที่ไม่สามารถปฏิบัติตาม มาตรการ และแนวทางแก้ไข	ภาพถ่าย/เอกสารประกอบผล การปฏิบัติตามมาตรการฯ
<b>4. คุณค่าต่อคุณภาพชีวิต</b> 4.1 สภาพเศรษฐกิจและสังคม (ต่อ) 4. มีส่วนร่วมกับผู้นำชุมชน ในการพัฒนาสภาพความเป็นอยู่ และระบบสาธารณูปโภคภายในของชุมชน เช่น การซ่อมแซมสภาพเส้นทาง การบูรณวัดหรือโรงเรียน การพัฒนาแหล่งน้ำเพื่อการอุปโภคและบริโภค การบริจาคอุปกรณ์การเรียน หรือเงินทุนการศึกษาแก่เด็กนักเรียนที่ยากจน เป็นต้น เพื่อให้โครงการสามารถอยู่ร่วมกับชุมชนได้ และมีทัศนคติด้านบวกต่อโครงการ	- โครงการได้ร่วมกิจกรรมต่างๆ ร่วมกับชุมชนบริเวณใกล้เคียงเพื่อสร้างความสัมพันธ์อันดีรอบพื้นที่โครงการ รวมทั้งร่วมสนับสนุนกิจกรรมอื่นๆ อีกมากมาย ได้แก่ 1. ร่วมกิจกรรมวันเด็กแห่งชาติ ประจำปี 2567 งบประมาณกองทุนพัฒนาหมู่บ้าน 252,020 บาทและงบประมาณ CSR 60,000 บาท รวมทั้งสิ้น 312,020 บาท 2. มอบสนับสนุนงบประมาณเป็นเงิน 10,000 บาท เพื่อช่วยเหลือนักเรียนที่ไม่ได้เรียนให้มีอาชีพ จำนวน 5 คน 3. จัดกิจกรรมพลังชุมชนสร้างคนด้วยปัญญา 4. ร่วมกิจกรรมชุมชนสัมพันธ์สัญจร 5. ร่วมกิจกรรมตรุษจีนกับชุมชน 6. มอบเงินสนับสนุนการจัดงานและร่วมกิจกรรมนุ่งซิ่นกินอ้าว 7. จัดให้ราชการดูงานเรื่องน้ำ 8. มอบเงินสนับสนุนการจัดงานและร่วมกิจกรรมวันอสม.แห่งชาติ 9. นำชุมชนไปขายสินค้าตลาดกรีนมาร์เก็ตประจำทุกเดือน	-	- เอกสารแนบที่ 2.17 การดำเนินงานชุมชนสัมพันธ์ระหว่างเดือนมกราคม-มิถุนายน 2567

## ตารางที่ 2.3 (ต่อ)

มาตรการป้องกันและแก้ไขผลกระทบสิ่งแวดล้อม	รายละเอียดการปฏิบัติจริงตามมาตรการฯ	ปัญหา อุปสรรค ที่ไม่สามารถปฏิบัติตาม มาตรการ และแนวทางแก้ไข	ภาพถ่าย/เอกสารประกอบผล การปฏิบัติตามมาตรการฯ
<b>4. คุณค่าต่อคุณภาพชีวิต</b> 4.1 สภาพเศรษฐกิจและสังคม (ต่อ) 5. ทำการสอบถามความคิดเห็นของผู้นำชุมชนประชาชน ที่อาศัยอยู่ในบริเวณใกล้เคียงพื้นที่โครงการใน รัศมี 500 เมตร และประชาชนที่อาศัยอยู่ตามแนว เส้นทางขนส่งแร่ ในประเด็นตามข้อห่วงกังวลต่างๆ	- โครงการได้มีการสอบถามความคิดเห็นของผู้นำชุมชน ประชาชนที่อาศัย อยู่ในบริเวณใกล้เคียงพื้นที่โครงการในรัศมี 500 เมตร และประชาชนที่อาศัย อยู่ตามแนวเส้นทางขนส่งแร่ เพื่อสร้างความเข้าใจ และสร้างสัมพันธ์อันดี รอบพื้นที่โครงการ ในปี 2567 โครงการวางแผนสอบถามความคิดเห็นใน เดือนกันยายน 2567 โดยจะรายงานในครั้งถัดไป ล่าสุดปี 2566 โครงการได้ ทำการสอบถามความคิดเห็นฯ เมื่อวันที่ 4 กรกฎาคม 2566	-	- ภาพที่ 2.33 การสำรวจความ คิ ด เ ห็ น ข อ ง ผู้ น า ชุม ช น ประชาชน ในรัศมี 500 เมตร
4.2 การมีส่วนร่วมของประชาชน 1. ให้คณะกรรมการมวลชนสัมพันธ์ โดยมีตัวแทน จาก 3 ฝ่าย ได้แก่ โครงการ ชุมชน และหน่วยงานราชการ ที่เกี่ยวข้อง เพื่อทำหน้าที่ประชาสัมพันธ์โครงการ สร้าง ความ สัม พันธ์ อัน ดี กับ ชุม ช น ต ร ว จ ส อ บ ข อ ร้องเรียน ตรวจสอบผลการปฏิบัติตามมาตรการป้องกันและ แก้ไขผลกระทบสิ่งแวดล้อม	- โครงการได้ดำเนินการแต่งตั้งคณะกรรมการมวลชนสัมพันธ์ ตาม ประกาศที่ 115/2557 ประกาศ ณ วันที่ 24 ธันวาคม 2557 สำหรับการ ประชุมคณะกรรมการมวลชนสัมพันธ์ ประจำปี 2567 โครงการวางแผน จัดประชุมในเดือนกรกฎาคม 2567 โดยจะรายงานในครั้งถัดไป ล่าสุด ประจำปี 2566 โครงการได้จัดประชุมเมื่อวันที่ 18 สิงหาคม 2566 โดย เป็นการเสนอพิจารณากองทุนพัฒนาหมู่บ้านฯ และกองทุนเฝ้าระวัง สุขภาพ รายละเอียดดังนี้ 1. กองทุนพัฒนาหมู่บ้านฯ โดยมีมติเห็นชอบเรื่อง ปรับปรุงซ่อมแซม บ้านพักครู โรงเรียนวัดวังเลนและก่อสร้างอาคารเปิดโล่งหลังคาคลุม วัด บ่อไศรก 2. กองทุนเฝ้าระวังสุขภาพ โดยมีมติเห็นชอบเรื่อง จัดซื้อสารเคมีกำจัดยุง และเครื่องพ่นหมอกควันป้องกันโรคไข้เลือดออก รพ.สต.พุด และ ปรับปรุงด้านหน้า รพ.สต.พระพุทธรบาทน้อย เพื่อบริการประชาชน	-	- เอกสารแนบที่ 2.8 การแต่งตั้ง คณะกรรมการมวลชนสัมพันธ์ และรายงานการประชุม



## ตารางที่ 2.3 (ต่อ)

มาตรการป้องกันและแก้ไขผลกระทบสิ่งแวดล้อม	รายละเอียดการปฏิบัติจริงตามมาตรการฯ	ปัญหา อุปสรรค ที่ไม่สามารถปฏิบัติตาม มาตรการ และแนวทางแก้ไข	ภาพถ่าย/เอกสารประกอบผล การปฏิบัติตามมาตรการฯ
<b>4. คุณค่าต่อคุณภาพชีวิต (ต่อ)</b> 4.2 การมีส่วนร่วมของประชาชน 2. สร้างความสัมพันธ์ที่ดีกับชุมชน โดยการมีส่วนร่วมในการพัฒนาและสนับสนุนงบประมาณตามความเหมาะสม เพื่อช่วยเหลือในด้านต่างๆ เช่น ด้านการศึกษา ด้านอาชีพ เสริม ด้านระบบสาธารณสุข ด้านสาธารณสุข และด้าน ศาสนา เป็นต้น	- โครงการได้ร่วมกิจกรรมต่างๆ ร่วมกับชุมชนบริเวณใกล้เคียงเพื่อสร้างความสัมพันธ์อันดีรอบพื้นที่โครงการ รวมทั้งร่วมสนับสนุนกิจกรรมอื่นๆ อีกมากมาย ได้แก่ 1. ร่วมกิจกรรมวันเด็กแห่งชาติ ประจำปี 2567 งบประมาณกองทุนพัฒนาหมู่บ้าน 252,020 บาทและ งบประมาณ CSR 60,000 บาท รวมทั้งสิ้น 312,020 บาท 2. มอบสนับสนุนงบประมาณเป็นเงิน 10,000 บาท เพื่อช่วยเหลือนักเรียนที่ไม่ได้เรียนให้มีอาชีพ จำนวน 5 คน 3. จัดกิจกรรมพลังชุมชนสร้างคนด้วยปัญญา 4. ร่วมกิจกรรมชุมชนสัมพันธ์สัญจร 5. ร่วมกิจกรรมตรุษจีนกับชุมชน 6. มอบเงินสนับสนุนการจัดงานและร่วมกิจกรรมนุ่งซิ่นกินอั่ว 7. จัดให้ราชการดูงานเรื่องน้ำ 8. มอบเงินสนับสนุนการจัดงานและร่วมกิจกรรมวันอสม.แห่งชาติ 9. นำชุมชนไปขายสินค้าตลาดกรีนมาร์เก็ตประจำทุกเดือน	-	- เอกสารแนบที่ 2.17 การดำเนินงานชุมชนสัมพันธ์ ระหว่างเดือนมกราคม-มิถุนายน 2567

## ตารางที่ 2.3 (ต่อ)

มาตรการป้องกันและแก้ไขผลกระทบสิ่งแวดล้อม	รายละเอียดการปฏิบัติจริงตามมาตรการฯ	ปัญหา อุปสรรค ที่ไม่สามารถปฏิบัติตาม มาตรการ และแนวทางแก้ไข	ภาพถ่าย/เอกสารประกอบผล การปฏิบัติตามมาตรการฯ
<p><b>4. คุณค่าต่อคุณภาพชีวิต (ต่อ)</b></p> <p>4.2 การมีส่วนร่วมของประชาชน (ต่อ)</p> <p>3. ประชาสัมพันธ์ผลการติดตามตรวจสอบผลกระทบสิ่งแวดล้อม เช่น คุณภาพอากาศ ระดับเสียง และคุณภาพน้ำ เป็นต้น ให้แก่ ผู้นำชุมชนประชาชนบ้านโคกดินแดง บ้านวังเลน บ้านหนองตาปอ และบ้านบ่อโคก โรงพยาบาลส่งเสริมสุขภาพตำบลพุดแดง โรงพยาบาลส่งเสริมสุขภาพตำบลสองคอน และสำนักงานสาธารณสุขอำเภอเฉลิมพระเกียรติ ในลักษณะเอกสาร พร้อมทั้งขอความร่วมมือผู้นำชุมชนประชาสัมพันธ์ข้อมูลผ่านทางหอกระจายข่าวของหมู่บ้าน และผ่านป้ายประชาสัมพันธ์ขนาดใหญ่ของโครงการ เพื่อให้ประชาชนภายในชุมชนรับทราบทั่วกัน</p>	<p>- โครงการได้ดำเนินการตามมาตรการป้องกันและแก้ไขผลกระทบสิ่งแวดล้อม โดยได้ดำเนินการตรวจวัดคุณภาพอากาศ ระดับเสียง และคุณภาพน้ำ รายละเอียดตามบทที่ 3 เพื่อประเมินคุณภาพสิ่งแวดล้อม สำหรับเป็นแนวทางในการวางแผนป้องกัน และแก้ไขผลกระทบสิ่งแวดล้อมที่อาจเกิดขึ้นจากการทำเหมือง ตลอดจนประชาสัมพันธ์ให้ประชาชนทราบผ่านทางบอร์ดประชาสัมพันธ์ของชุมชน</p>	-	<p>- ภาพที่ 2.14 ป้ายประชาสัมพันธ์ผลการตรวจวัดคุณภาพสิ่งแวดล้อม</p> <p>- ภาพที่ 2.15 บอร์ดประชาสัมพันธ์ความรู้ต่างๆ ภายในพื้นที่โครงการ</p>
<p>4. กรณีมีข้อร้องเรียนเกี่ยวกับการดำเนินการทำเหมืองของโครงการให้คณะกรรมการมวลชนสัมพันธ์ตรวจสอบข้อร้องเรียนอย่างยุติธรรม พร้อมทั้งกำหนดแนวทางในการป้องกันและแก้ไขผลกระทบ รวมทั้งประชาสัมพันธ์ผลการแก้ไขปัญหาข้อร้องเรียนต่างๆ ผ่านทางป้ายประชาสัมพันธ์ของโครงการ และของชุมชน เพื่อให้ประชาชนในชุมชนใกล้เคียงรับทราบ</p>	<p>- ปัจจุบันโครงการยังไม่ได้รับข้อร้องเรียนจากประชาชน ทั้งนี้ หากมีข้อร้องเรียนเกี่ยวกับการดำเนินการทำเหมืองของโครงการ จะได้ดำเนินการร่วมกับคณะกรรมการมวลชนสัมพันธ์ในการตรวจสอบข้อร้องเรียนอย่างยุติธรรม พร้อมทั้งกำหนดแนวทางในการป้องกันและแก้ไขผลกระทบ รวมทั้งประชาสัมพันธ์ผลการแก้ไขปัญหาข้อร้องเรียนต่างๆ ผ่านทางป้ายประชาสัมพันธ์ของโครงการ และของชุมชน เพื่อให้ประชาชนในชุมชนได้รับทราบ</p>	-	<p>- เอกสารแนบที่ 2.8 การแต่งตั้งคณะกรรมการมวลชนสัมพันธ์และรายงานการประชุม</p> <p>- ภาพที่ 2.14 ป้ายประชาสัมพันธ์ผลการตรวจวัดคุณภาพสิ่งแวดล้อม</p> <p>- ภาพที่ 2.15 บอร์ดประชาสัมพันธ์ความรู้ต่างๆ ภายในพื้นที่โครงการ</p>

## ตารางที่ 2.3 (ต่อ)

มาตรการป้องกันและแก้ไขผลกระทบสิ่งแวดล้อม	รายละเอียดการปฏิบัติตามมาตรการฯ	ปัญหา อุปสรรค ที่ไม่สามารถปฏิบัติตาม มาตรการ และแนวทางแก้ไข	ภาพถ่าย/เอกสารประกอบผล การปฏิบัติตามมาตรการฯ
<p>4. คุณค่าต่อคุณภาพชีวิต (ต่อ)</p> <p>4.2 การมีส่วนร่วมของประชาชน (ต่อ)</p> <p>5. ปฏิบัติตามมาตรการป้องกันและแก้ไขผลกระทบสิ่งแวดล้อมโดยเฉพาะในด้านฝุ่นละออง และการคมนาคมอย่างเคร่งครัดเพื่อลดข้อวิพากษ์ของประชาชน</p>	<p>- โครงการได้ดำเนินการตามมาตรการป้องกันและแก้ไขผลกระทบสิ่งแวดล้อม โดยเฉพาะในด้านฝุ่นละออง และการคมนาคมอย่างเคร่งครัด และได้ดำเนินการตรวจวัดคุณภาพอากาศ เพื่อประเมินคุณภาพสิ่งแวดล้อม เพื่อเป็นแนวทางในการวางแผนป้องกัน และแก้ไขผลกระทบสิ่งแวดล้อมที่อาจเกิดขึ้นจากการทำเหมือง ตลอดจนประชาสัมพันธ์ให้ประชาชนทราบผ่านบอร์ดประชาสัมพันธ์ผ่านทางบอร์ดประชาสัมพันธ์ของชุมชน</p>	-	- ภาพที่ 2.14 ป้ายประชาสัมพันธ์ผลการตรวจวัดคุณภาพสิ่งแวดล้อม
<p>6. ประชาสัมพันธ์ข้อมูลผลการตรวจวิเคราะห์คุณภาพน้ำในบ่อขุมเหมือง และการพัฒนาพื้นที่บ่อขุมเหมืองให้เป็นสระกักเก็บน้ำให้ประชาชนรับทราบผ่านทางป้ายประชาสัมพันธ์โครงการ เพื่อสร้างความมั่นใจในการใช้น้ำจากบ่อดังกล่าว</p>	<p>- โครงการได้ดำเนินการตามมาตรการป้องกันและแก้ไขผลกระทบสิ่งแวดล้อม โดยได้ดำเนินการตรวจวัดคุณภาพน้ำ รายละเอียดตามบทที่ 3 เพื่อประเมินคุณภาพสิ่งแวดล้อม สำหรับเป็นแนวทางการวางแผนป้องกัน และแก้ไขผลกระทบสิ่งแวดล้อมที่อาจเกิดขึ้นจากการทำเหมือง ตลอดจนประชาสัมพันธ์ให้ประชาชนทราบผ่านทางบอร์ดประชาสัมพันธ์ผ่านทางบอร์ดประชาสัมพันธ์ของชุมชน เพื่อให้เกิดความมั่นใจหากนำน้ำจากบ่อขุมเหมืองไปใช้ประโยชน์</p>	-	- ภาพที่ 2.14 ป้ายประชาสัมพันธ์ผลการตรวจวัดคุณภาพสิ่งแวดล้อม

## ตารางที่ 2.3 (ต่อ)

มาตรการป้องกันและแก้ไขผลกระทบสิ่งแวดล้อม	รายละเอียดการปฏิบัติจริงตามมาตรการฯ	ปัญหา อุปสรรค ที่ไม่สามารถปฏิบัติตาม มาตรการ และแนวทางแก้ไข	ภาพถ่าย/เอกสารประกอบผล การปฏิบัติตามมาตรการฯ
<p>4. คุณค่าต่อคุณภาพชีวิต (ต่อ)</p> <p>4.2 การมีส่วนร่วมของประชาชน (ต่อ)</p> <p>7. ให้ทางโครงการช่วยเหลือสนับสนุนงบประมาณ แก่หน่วยงานในท้องถิ่น โดยให้หน่วยงานในท้องถิ่นช่วยประสานงานกับผู้ประกอบการรายอื่นในบริเวณใกล้เคียงให้เข้าร่วมกับทางโครงการในการดำเนินการตรวจสอบซ่อมแซม และปรับปรุงเส้นทางขนส่งแร่ ให้มีสภาพที่ดี และสามารถใช้งานได้ดียิ่งขึ้น</p>	<p>- โครงการได้ดำเนินการแต่งตั้งคณะกรรมการมวลชนสัมพันธ์ ตามประกาศที่ 115/2557 ประกาศ ณ วันที่ 24 ธันวาคม 2557 สำหรับการประชุมคณะกรรมการมวลชนสัมพันธ์ ประจำปี 2567 โครงการวางแผนจัดประชุมในเดือนกรกฎาคม 2567 ล่าสุดประจำปี 2566 โครงการได้จัดประชุมเมื่อวันที่ 18 สิงหาคม 2566 โดยเป็นการเสนอพิจารณากองทุนพัฒนาหมู่บ้านและกองทุนเฝ้าระวังสุขภาพ รายละเอียดดังนี้</p> <p>1. กองทุนพัฒนาหมู่บ้านฯ โดยมีมติเห็นชอบเรื่อง ปรับปรุงซ่อมแซมบ้านพักครู โรงเรียนวัดวังเลนและก่อสร้างอาคารเปิดโล่งหลังคาคลุม วัดบ่อไศรภ</p> <p>2. กองทุนเฝ้าระวังสุขภาพ โดยมีมติเห็นชอบเรื่อง จัดซื้อสารเคมีกำจัดยุงและเครื่องพ่นหมอกควันป้องกันโรคไข้เลือดออก รพ.สต.พุด และ ปรับปรุงด้านหน้า รพ.สต.พระพุทธบาทน้อย เพื่อบริการประชาชน</p>	-	- เอกสารแนบที่ 2.8 การแต่งตั้งคณะกรรมการมวลชนสัมพันธ์ และรายงานการประชุม

## ตารางที่ 2.3 (ต่อ)

มาตรการป้องกันและแก้ไขผลกระทบสิ่งแวดล้อม	รายละเอียดการปฏิบัติจริงตามมาตรการฯ	ปัญหา อุปสรรค ที่ไม่สามารถปฏิบัติตาม มาตรการ และแนวทางแก้ไข	ภาพถ่าย/เอกสารประกอบผล การปฏิบัติตามมาตรการฯ
<p>4. คุณค่าต่อคุณภาพชีวิต (ต่อ)</p> <p>4.2 การมีส่วนร่วมของประชาชน (ต่อ)</p> <p>8. จัดสรรงบประมาณเข้ากองทุนพัฒนาหมู่บ้านรอบพื้นที่เหมืองแร่ ในเดือนแรกของทุกๆ ปี ตลอดระยะเวลาดำเนินการ เพื่อใช้ในกิจกรรมต่างๆ ของชุมชน ทั้งนี้ การบริหารงานกองทุนฯ ให้ดำเนินโดยคณะกรรมการมวลชนสัมพันธ์ของโครงการ</p>	<p>- โครงการได้จัดตั้งกองทุนพัฒนาหมู่บ้านรอบพื้นที่เหมืองแร่ โดยยอดเงินคงเหลือ (เดือนมกราคม 2567) ทั้งสิ้น 1,117,848.31 บาท โครงการได้ดำเนินการแต่งตั้งคณะกรรมการมวลชนสัมพันธ์ ตามประกาศที่ 115/2557 ประกาศ ณ วันที่ 24 ธันวาคม 2557 ตามแนวทางปฏิบัติของกรมอุตสาหกรรมพื้นฐานและการเหมืองแร่ สำหรับการประชุมคณะกรรมการมวลชนสัมพันธ์ ประจำปี 2567 โครงการวางแผนจัดประชุมในเดือนกรกฎาคม 2567 โดยจะรายงานในครั้งถัดไป ล่าสุดประจำปี 2566 โครงการได้จัดประชุมเมื่อวันที่ 18 สิงหาคม 2566 โดยเป็นการเสนอพิจารณากองทุนพัฒนาหมู่บ้านฯ และกองทุนเฝ้าระวังสุขภาพ รายละเอียดดังนี้</p> <ol style="list-style-type: none"> <li>1. กองทุนพัฒนาหมู่บ้านฯ โดยมีมติเห็นชอบเรื่อง ปรับปรุงซ่อมแซมบ้านพักครู โรงเรียนวัดวังเลนและก่อสร้างอาคารเปิดโล่งหลังคาคลุม วัดบ่อไครก</li> <li>2. กองทุนเฝ้าระวังสุขภาพ โดยมีมติเห็นชอบเรื่อง จัดซื้อสารเคมีกำจัดยุงและเครื่องพ่นหมอกควันป้องกันโรคไข้เลือดออก รพ.สต.พุด และ ปรับปรุงด้านหน้า รพ.สต.พระพุทธรักษาหน้า เพื่อบริการประชาชน</li> </ol>	-	<p>- เอกสารแนบที่ 2.8 การแต่งตั้งคณะกรรมการมวลชนสัมพันธ์ และรายงานการประชุม</p> <p>- เอกสารแนบที่ 2.9 เอกสารการจัดตั้งกองทุนพัฒนาหมู่บ้านรอบพื้นที่เหมืองแร่ Book Bank</p> <p>- เอกสารแนบที่ 2.10 รายงานการบริหารจัดการกองทุน</p>

## ตารางที่ 2.3 (ต่อ)

มาตรการป้องกันและแก้ไขผลกระทบสิ่งแวดล้อม	รายละเอียดการปฏิบัติจริงตามมาตรการฯ	ปัญหา อุปสรรค ที่ไม่สามารถปฏิบัติตาม มาตรการ และแนวทางแก้ไข	ภาพถ่าย/เอกสารประกอบผล การปฏิบัติตามมาตรการฯ
<p><b>4. คุณค่าต่อคุณภาพชีวิต (ต่อ)</b></p> <p>4.3 การสาธารณสุข</p> <p>1. จัดสรรเงินงบประมาณเข้ากองทุนเฝ้าระวังภาวะสุขภาพของประชาชนในเดือนแรกของทุกๆ ปี ตลอดระยะเวลาดำเนินโครงการ เพื่อใช้ในกิจกรรมการเฝ้าระวังภาวะสุขภาพชุมชนของหน่วยงานสาธารณสุขใกล้เคียงพื้นที่โครงการ ทั้งนี้ การบริหารงานกองทุนฯ ให้ดำเนินการโดยคณะกรรมการมวลชนสัมพันธ์ของโครงการ</p>	<p>- โครงการได้จัดตั้งกองทุนเฝ้าระวังสุขภาพของประชาชน โดยยอดเงินคงเหลือ (เดือนมกราคม 2567) ทั้งสิ้น 220,575.60 บาท โครงการได้ดำเนินการแต่งตั้งคณะกรรมการมวลชนสัมพันธ์ ตามประกาศที่ 115/2557 ประกาศ ณ วันที่ 24 ธันวาคม 2557 ตามแนวทางปฏิบัติของกรมอุตสาหกรรมพื้นฐาน และการเหมืองแร่ สำหรับการประชุมคณะกรรมการมวลชนสัมพันธ์ ประจำปี 2567 โครงการวางแผนจัดประชุมในเดือนกรกฎาคม 2567 โดยจะรายงานในครั้งถัดไป ล่าสุดประจำปี 2566 โครงการได้จัดประชุมเมื่อวันที่ 18 สิงหาคม 2566 โดยเป็นการเสนอพิจารณากองทุนพัฒนาหมู่บ้านฯ และกองทุนเฝ้าระวังสุขภาพ รายละเอียดดังนี้</p> <p>1. กองทุนพัฒนาหมู่บ้านฯ โดยมีมติเห็นชอบเรื่อง ปรับปรุงซ่อมแซมบ้านพักครู โรงเรียนวัดวังเลนและก่อสร้างอาคารเปิดโล่งหลังคาคลุม วัดบ่อโคกรก</p> <p>2. กองทุนเฝ้าระวังสุขภาพ โดยมีมติเห็นชอบเรื่อง จัดซื้อสารเคมีกำจัดยุงและเครื่องพ่นหมอกควันป้องกันโรคไข้เลือดออก รพ.สต. พุแค และ ปรับปรุงด้านหน้า รพ.สต. พระพุทธบาทน้อย เพื่อบริการประชาชน</p>	-	<p>- เอกสารแนบที่ 2.8 การแต่งตั้งคณะกรรมการมวลชนสัมพันธ์ และรายงานการประชุม</p> <p>- เอกสารแนบที่ 2.10 รายงานการบริหารจัดการกองทุน</p> <p>- เอกสารแนบที่ 2.11 เอกสารกองทุนเฝ้าระวังสุขภาพ Book Bank</p>

## ตารางที่ 2.3 (ต่อ)

มาตรการป้องกันและแก้ไขผลกระทบสิ่งแวดล้อม	รายละเอียดการปฏิบัติตามมาตรการฯ	ปัญหา อุปสรรค ที่ไม่สามารถปฏิบัติตาม มาตรการ และแนวทางแก้ไข	ภาพถ่าย/เอกสารประกอบผล การปฏิบัติตามมาตรการฯ
<b>4. คุณค่าต่อคุณภาพชีวิต (ต่อ)</b> <b>4.3 การสาธารณสุข</b> 2. แจ้งผลการติดตามตรวจสอบผลกระทบสิ่งแวดล้อม เช่น คุณภาพอากาศ ระดับเสียง และคุณภาพน้ำ เป็นต้น ในลักษณะเอกสารให้แก่ โรงพยาบาลส่งเสริมสุขภาพตำบลทุก แห่ง โรงพยาบาลส่งเสริมสุขภาพตำบลสองคอน และสำนักงานสาธารณสุขอำเภอเฉลิมพระเกียรติรับทราบ พร้อมทั้งประชาสัมพันธ์ข้อมูลผ่านทางป้ายประชาสัมพันธ์ของหน่วยงานดังกล่าว และผ่านป้ายประชาสัมพันธ์ขนาดใหญ่ของโครงการ เพื่อให้ประชาชนในชุมชนได้รับทราบโดยทั่วไป	- โครงการได้ดำเนินการตามมาตรการป้องกันและแก้ไขผลกระทบสิ่งแวดล้อม โดยได้ดำเนินการตรวจวัดคุณภาพอากาศ ระดับเสียง และคุณภาพน้ำ รายละเอียดตามบทที่ 3 เพื่อประเมินคุณภาพสิ่งแวดล้อม สำหรับเป็นแนวทางในการวางแผนป้องกัน และแก้ไขผลกระทบสิ่งแวดล้อมที่อาจเกิดขึ้นจากการทำเหมือง ตลอดจนประชาสัมพันธ์ให้ประชาชนทราบผ่านทางบอร์ดประชาสัมพันธ์ของชุมชน	-	- ภาพที่ 2.14 ป้ายประชาสัมพันธ์ผลการตรวจวัดคุณภาพสิ่งแวดล้อม - ภาพที่ 2.15 บอร์ดประชาสัมพันธ์ความรู้ต่างๆ ภายในพื้นที่โครงการ

## ตารางที่ 2.3 (ต่อ)

มาตรการป้องกันและแก้ไขผลกระทบสิ่งแวดล้อม	รายละเอียดการปฏิบัติจริงตามมาตรการฯ	ปัญหา อุปสรรค ที่ไม่สามารถปฏิบัติตาม มาตรการ และแนวทางแก้ไข	ภาพถ่าย/เอกสารประกอบผล การปฏิบัติตามมาตรการฯ
<b>4. คุณค่าต่อคุณภาพชีวิต (ต่อ)</b> 4.3 การสาธารณสุข (ต่อ) 3. ปฏิบัติตามมาตรการป้องกันและแก้ไขผลกระทบสิ่งแวดล้อมด้านคุณภาพอากาศ ระดับเสียง และคุณภาพน้ำ ที่ได้นำเสนอไว้อย่างเคร่งครัด	- โครงการได้ดำเนินการตามมาตรการป้องกันและแก้ไขผลกระทบสิ่งแวดล้อม โดยได้ดำเนินการตรวจวัดคุณภาพอากาศ ระดับเสียง และคุณภาพน้ำ รายละเอียดตามบทที่ 3 เพื่อประเมินคุณภาพสิ่งแวดล้อม สำหรับเป็นแนวทางในการวางแผนป้องกัน และแก้ไขผลกระทบสิ่งแวดล้อมที่อาจเกิดขึ้นจากการทำเหมือง ตลอดจนประชาสัมพันธ์ให้ประชาชนทราบทางบอร์ดประชาสัมพันธ์ของชุมชน โดยผลการตรวจวัดผ่านเกณฑ์มาตรฐานทุกพารามิเตอร์	-	- ภาพที่ 2.14 ป้ายประชาสัมพันธ์ผลการตรวจวัดคุณภาพสิ่งแวดล้อม
<b>4.4 อาชีวอนามัยและสิ่งแวดล้อม</b> 1. ในขณะที่ปฏิบัติงานบริเวณหน้าเหมือง พนักงานทุกคนต้องสวมใส่อุปกรณ์ป้องกันอันตรายส่วนบุคคล เช่น เครื่องกรองฝุ่น ผ้าปิดจมูก แว่นตานิรภัย ที่อุดหู หมวกนิรภัย เป็นต้น	- โครงการได้จัดให้มีอุปกรณ์ป้องกันอันตรายส่วนบุคคลสำรองที่เหมาะสมกับลักษณะงานในปริมาณที่เพียงพอ เช่น หมวกนิรภัย แว่นตานิรภัย หน้ากากกรองฝุ่น อุปกรณ์ลดเสียง ถุงมือผ้า และรองเท้านิรภัย เป็นต้น โดยใช้ร่วมกับบริษัทปูนซิเมนต์ไทย (ท่าหลวง) จำกัด สำหรับคู่มือได้กำหนดไว้ในสัญญาว่าจ้างที่ต้องจัดอุปกรณ์ป้องกันอันตรายส่วนบุคคลให้แก่ผู้ปฏิบัติงาน โดยเมื่อเปิดดำเนินการทำเหมืองมีการกำหนดระเบียบ และข้อกำหนด เรื่องการสวมใส่การเบี่ยงและการใช้ อุปกรณ์ป้องกันอันตรายส่วนบุคคล เพื่อใช้เป็นข้อกำหนดให้พนักงาน และพนักงานคู่ธุรกิจทุกคนต้องปฏิบัติตาม	-	- ภาพที่ 2.17 อุปกรณ์ป้องกันอันตรายส่วนบุคคล - ภาพที่ 2.18 พนักงานสวมใส่อุปกรณ์ป้องกันอันตรายส่วนบุคคล



## ตารางที่ 2.3 (ต่อ)

มาตรการป้องกันและแก้ไขผลกระทบสิ่งแวดล้อม	รายละเอียดการปฏิบัติตามมาตรการฯ	ปัญหา อุปสรรค ที่ไม่สามารถปฏิบัติตาม มาตรการ และแนวทางแก้ไข	ภาพถ่าย/เอกสารประกอบผล การปฏิบัติตามมาตรการฯ
<b>4. คุณค่าต่อคุณภาพชีวิต (ต่อ)</b> 4.4 อาชีวอนามัยและสิ่งแวดล้อม (ต่อ) 2. ลดระยะเวลาที่ต้องทำงานอยู่กับเสียงดังให้น้อยลง โดยให้ สลับเปลี่ยนหน้าที่ของพนักงานเพื่อไม่ให้ทำงานในแหล่งที่มีระดับ เสียงเกิน 90 เดซิเบล (เอ) ติดต่อกันเป็นระยะเวลา 8 ชั่วโมง ตาม กฎกระทรวงของกระทรวงแรงงาน เรื่องกำหนดมาตรฐานในการ บริหารและการจัดการด้านความปลอดภัย อาชีวอนามัย และ สภาพแวดล้อมในการทำงานเกี่ยวกับความร้อน แสงสว่าง และ เสียง พ.ศ. 2549 เพื่อลดอัตราเสี่ยงต่ออันตรายจากเสียงดังต่อ พนักงาน	- โครงการจะจัดเวลาปฏิบัติงานที่ต้องอยู่กับเสียงดังให้น้อยลง โดย ให้สลับเปลี่ยนหน้าที่ของพนักงานเพื่อไม่ให้ทำงานในแหล่งที่มีระดับ เสียงเกิน 85 เดซิเบล (เอ) ติดต่อกันเป็นระยะเวลา 8 ชั่วโมง และจัด อุปกรณ์ป้องกันอันตรายส่วนบุคคลที่เหมาะสมกับลักษณะ งาน เช่น Ear plug และ Ear muff เพื่อลดระดับเสียงที่พนักงาน จะได้รับ	-	- ภาพที่ 2.17 อุปกรณ์ป้องกัน อันตรายส่วนบุคคล - ภาพที่ 2.18 พนักงานสวมใส่ อุปกรณ์ป้องกันอันตรายส่วนบุคคล
3. การปฏิบัติงานบริเวณหน้าเหมืองให้เป็นไปตามลำดับขั้นตอน ตามแผนงานที่มีการวางแผนล่วงหน้า เพื่อประสิทธิภาพในการ ทำงาน และลดความเสี่ยงต่อการเกิดอุบัติเหตุจากเครื่องจักร	- ในการปฏิบัติงานบริเวณหน้าเหมืองทางโครงการจะมีการวางแผน งานล่วงหน้าตามแผนงานที่มี เพื่อประสิทธิภาพในการทำงาน และ ลดความเสี่ยงต่อการเกิดอุบัติเหตุจากเครื่องจักร	-	-
4. ตรวจสอบ ซ่อมแซม หรือเปลี่ยนแปลงเครื่องมือ เครื่องจักร ต่างๆ ให้สามารถใช้งานได้ดียิ่งขึ้น รวมถึงตรวจสอบขั้นตอนการ ปฏิบัติงานที่มีโอกาสเกิดอุบัติเหตุให้มีสภาพแวดล้อมที่เหมาะสม และมีความปลอดภัยในขณะที่ปฏิบัติงาน	- โครงการจะดำเนินการตรวจสอบ ซ่อมแซม หรือเปลี่ยนแปลง เครื่องมือ เครื่องจักรต่างๆ เพื่อให้สามารถใช้งานได้ดียิ่งขึ้น และ ให้เกิดความปลอดภัยในการทำงานตามแผนงานซ่อมบำรุง	-	- เอกสารแนบที่ 2.15 การ ตรวจสอบเช็คสภาพรถบรรทุก เครื่องมือ/อุปกรณ์การทำเหมือง

## ตารางที่ 2.3 (ต่อ)

มาตรการป้องกันและแก้ไขผลกระทบสิ่งแวดล้อม	รายละเอียดการปฏิบัติจริงตามมาตรการฯ	ปัญหา อุปสรรค ที่ไม่สามารถปฏิบัติตาม มาตรการ และแนวทางแก้ไข	ภาพถ่าย/เอกสารประกอบผล การปฏิบัติตามมาตรการฯ
<b>4. คุณค่าต่อคุณภาพชีวิต</b> 4.4 อาชีวอนามัยและสิ่งแวดล้อม (ต่อ) 5. หลังเลิกงานให้เก็บอุปกรณ์ต่างๆ แยกไว้เป็นชุดๆ ห้ามปะปน กัน เพื่อความสะดวกต่อการทำงานในครั้งต่อไป	- โครงการได้มีระเบียบการปฏิบัติงาน โดยหลังเลิกงานให้เก็บ อุปกรณ์แยกไว้เป็นชุดๆ ห้ามปะปนกัน เพื่อความสะดวกต่อการทำงาน และความเป็นระเบียบ	-	-
6. ห้ามมิให้บุคคลภายนอกที่มีหน้าที่เกี่ยวข้อง เข้ามาใน รัศมีการทำงานของเครื่องจักรกลต่างๆ	- โครงการได้จัดให้มีเจ้าหน้าที่รักษาความปลอดภัยคอย ควบคุมดูแลการเข้า-ออกเหมือง เพื่อไม่ให้บุคคลภายนอกที่ไม่ เกี่ยวข้องเข้ามาในเขตการทำงานของเครื่องจักรกลต่างๆ	-	- ภาพที่ 2.34 ป้อม สำหรับ เจ้าหน้าที่รักษาความปลอดภัย
7. จัดหาผู้ชำนาญการ วิศวกร หรือหัวหน้างาน ที่เอาใจใส่ต่อ พนักงานเหมืองและช่วยเหลือสวัสดิการพนักงานอย่างใกล้ชิด	- ทางโครงการมีผู้ชำนาญการ วิศวกร และหัวหน้างานที่มีความรู้ ความสามารถ ดูแลสวัสดิการพนักงาน และคู่ธุรกิจอย่างใกล้ชิด	-	-
8. กำชับ ควบคุม และติดตามเพื่อให้พนักงานขับรถในเส้น ทางเข้าออก และเส้นทางขนส่งของโครงการ ด้วยความ ระมัดระวัง และควบคุมความเร็วตามที่กฎหมายกำหนด โดยเฉพาะในช่วงที่ผ่านชุมชนไม่เกิน 30 กิโลเมตรต่อชั่วโมง	- โครงการได้กำชับพนักงานขับรถ ขับในเส้นทางที่กำหนด เท่านั้น โดยใช้เส้นทางที่ผ่านชุมชนน้อยที่สุด กำชับให้รถบรรทุก ทุกคันที่ออกสู่นอกพื้นที่โครงการ ต้องใช้ผ้าใบปิดคลุมส่วน กระเบาะบรรทุกให้มิดชิด เพื่อป้องกันการฟุ้งกระจายของฝุ่น และ วัตถุติดรถหล่น และห้ามใช้ความเร็วเกินกว่าที่โครงการกำหนด	-	-
9. เจ้าของโครงการจะต้องปฏิบัติตามวิธีการให้ความคุ้มครองแก่ พนักงาน และความปลอดภัยแก่บุคคลภายนอก ตาม กฎกระทรวงฉบับที่ 9 (พ.ศ. 2513) และกฎกระทรวง ฉบับ ที่ 50 (พ.ศ. 2525) ออกตามความในมาตราที่ 17 แห่ง พระราชบัญญัติแร่ พ.ศ. 2510 ในส่วนที่เกี่ยวข้องกับการทำ เหมืองอย่างเคร่งครัด	- โครงการได้ปฏิบัติตามวิธีการให้คุ้มครองแก่คนงาน และความ ปลอดภัยแก่บุคคลภายนอกตามกฎหมายกระทรวงฉบับที่ 9 (พ.ศ. 2513) และกฎกระทรวง ฉบับที่ 50 (พ.ศ. 2525) ออกตาม ความในมาตราที่ 17 แห่งพระราชบัญญัติแร่ พ.ศ. 2510 ในส่วนที่ เกี่ยวข้องกับการทำเหมืองอย่างเคร่งครัด	-	- เอกสารแนบที่ 2.18 แผนการ ดำเนินงานด้านอาชีวอนามัย และ ความปลอดภัย ประจำปี 2567

## ตารางที่ 2.3 (ต่อ)

มาตรการป้องกันและแก้ไขผลกระทบสิ่งแวดล้อม	รายละเอียดการปฏิบัติตามมาตรการฯ	ปัญหา อุปสรรค ที่ไม่สามารถปฏิบัติตาม มาตรการ และแนวทางแก้ไข	ภาพถ่าย/เอกสารประกอบผล การปฏิบัติตามมาตรการฯ
<b>4. คุณค่าต่อคุณภาพชีวิต</b> 4.5 ประวัติศาสตร์ สุนทรียภาพ และทัศนียภาพ 1. ในระหว่างการท่าเหมือง หากพบซากโบราณวัตถุ ร่องรอยทางประวัติศาสตร์ หรือโบราณคดี จะต้องรายงานและขอความร่วมมือจากสำนักศิลปากรท้องถิ่น เข้าไปดำเนินการตรวจสอบพื้นที่ ทั้งนี้ในระหว่างการสำรวจจะต้องหยุดการทำเหมืองทันที และหากพิสูจน์แล้วพบว่า เป็นแหล่งที่มีความสำคัญทางประวัติศาสตร์ โบราณคดี ผู้ถือประทานบัตรจะต้องปฏิบัติตามเงื่อนไขของหน่วยงานที่เกี่ยวข้องโดยไม่มีการเรียกร้องใดๆ	- ปัจจุบันโครงการยังไม่มีพบซากโบราณวัตถุ ร่องรอยทางประวัติศาสตร์ หรือโบราณคดี หากพบซากโบราณหรือร่องรอยทางประวัติศาสตร์โบราณคดี โครงการจะดำเนินการขอความร่วมมือจากสำนักศิลปากรท้องถิ่น เข้าไปดำเนินการตรวจสอบพื้นที่ และหยุดการทำเหมืองทันที และหากพิสูจน์แล้วพบว่า เป็นแหล่งที่มีความสำคัญทางประวัติศาสตร์ โบราณคดี พร้อมปฏิบัติตามเงื่อนไขของหน่วยงานที่เกี่ยวข้องโดยไม่มีการเรียกร้องใดๆ	-	-
2. การดำเนินโครงการต้องปฏิบัติตามแผนการฟื้นฟูสภาพพื้นที่จากการทำเหมืองของโครงการอย่างเคร่งครัด ตามรายละเอียดในแผนการฟื้นฟูฯ ที่แนบท้ายตาราง เพื่อเสริมสร้างทัศนียภาพที่ดี	- โครงการมีแผนฟื้นฟูพื้นที่ประจำปี 2567 โดยดูแลซ่อมแซมไม้ยืนต้นในพื้นที่ที่ปลูกไว้แล้วจำนวน 3-0-00 ไร่ และได้นำเสนอรายงานให้กรมอุตสาหกรรมพื้นฐานและการเหมืองแร่ และหน่วยงานที่อนุญาตและหน่วยงานที่เกี่ยวข้องรับทราบ เมื่อวันที่ 17 มกราคม 2567	-	- เอกสารแนบที่ 2.2 รายงานผลการดำเนินงานด้านการฟื้นฟูพื้นที่ที่ผ่านการทำเหมืองประจำปี 2566 และแผนการดำเนินงานด้านการฟื้นฟูพื้นที่ที่ผ่านการทำเหมืองประจำปี 2567 - เอกสารแนบที่ 2.5 แผนการปลูกไม้ยืนต้น พืชคลุมดิน ประจำปี 2567





## 2.3 ภาพถ่ายการปฏิบัติตามมาตรการป้องกันและแก้ไขผลกระทบสิ่งแวดล้อม



ภาพที่ 2.1 กล่องรับเรื่องราวร้องทุกข์

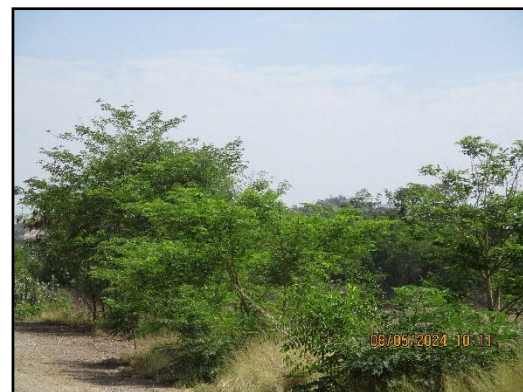




ภาพที่ 2.2 การเว้นระยะห่างจากทางสาธารณประโยชน์



ภาพที่ 2.3 คั่นทำนบกั้นดิน



ภาพที่ 2.4 การปลูกต้นไม้โตเร็วและพืชคลุมดิน





ภาพที่ 2.4 (ต่อ) การปลูกต้นไม้โตเร็วและพืชคลุมดิน



ภาพที่ 2.5 การปลูกต้นไม้บริเวณพื้นที่เว้นเขตการทำเหมือง



ภาพที่ 2.6 ถนนหินคลุกบดอัดแน่นภายในพื้นที่โครงการ





ภาพที่ 2.7 การดูแลรักษาต้นไม้ภายในพื้นที่โครงการ



ภาพที่ 2.8 คูระบายน้ำโดยรอบพื้นที่โครงการ



ภาพที่ 2.9 ป่อดักตะกอน





ภาพที่ 2.10 ป้ายสัญญาณจราจรและสัญญาณไฟกระพริบภายในพื้นที่โครงการ



ภาพที่ 2.11 ป้ายจำกัดความเร็วไม่เกิน 30 กิโลเมตร/ชั่วโมง



ภาพที่ 2.12 การอบรมด้านอาชีพอนามัย



**SCG**

รายงานผลการปฏิบัติตามมาตรการป้องกันและแก้ไขผลกระทบสิ่งแวดล้อมและมาตรการติดตามตรวจสอบผลกระทบสิ่งแวดล้อม  
โครงการเหมืองแร่ดินอุตสาหกรรมชนิดดินซีเมนต์ คำขอประทานบัตรที่ 6/2551 ของบริษัทปูนซีเมนต์ไทย (ท่าหลวง) จำกัด  
ระหว่างเดือนมกราคม-มิถุนายน 2567



ภาพที่ 2.13 รถบรรทุกแร่ที่มีการติดชื่อโครงการ



ภาพที่ 2.14 ป้ายประชาสัมพันธ์ผลการตรวจวัดคุณภาพสิ่งแวดล้อม



ภาพที่ 2.14 (ต่อ) ป้ายประชาสัมพันธ์ผลการตรวจวัดคุณภาพสิ่งแวดล้อม



ภาพที่ 2.15 บอร์ดประชาสัมพันธ์ความรู้ต่างๆ  
ภายในพื้นที่โครงการ



ภาพที่ 2.16 ป้ายแสดงรายละเอียดประทานบัตร



ภาพที่ 2.17 อุปกรณ์ป้องกันอันตรายส่วนบุคคล





รองเท้า



ที่อุดหู



กรวยจราจร



เสื้อสะท้อนแสง

ภาพที่ 2.17 (ต่อ) อุปกรณ์ป้องกันอันตรายส่วนบุคคล



ภาพที่ 2.18 พนักงานสวมใส่อุปกรณ์ป้องกันอันตรายส่วนบุคคล



ภาพที่ 2.19 ตู้ยาปฐมพยาบาลเบื้องต้นประจำโครงการ





ภาพที่ 2.20 รถฉุกเฉินสำหรับนำคนเจ็บส่งโรงพยาบาล



ภาพที่ 2.21 ห้องน้ำภายในพื้นที่โครงการ



ภาพที่ 2.22 การเปิดหน้าเหมืองลักษณะชั้นบันได



ภาพที่ 2.23 รถบรรทุกน้ำคอยฉีดพรมถนนภายในพื้นที่โครงการ





ภาพที่ 2.24 จุดปิดคลุมผ้าใบ



ภาพที่ 2.25 รถบรรทุกปิดคลุมผ้าใบ



ภาพที่ 2.26 ป้ายเตือนให้มีการปิดคลุมผ้าใบ และลงบ่อล้างล้อก่อนออกนอกพื้นที่โครงการ



ภาพที่ 2.27 บ่อล้างล้อรถบรรทุก



ภาพที่ 2.28 บ่อรับน้ำ Sump





ภาพที่ 2.29 จุดรับน้ำเพื่อนำมาฉีดพรมถนนลำเลียงแร่



ภาพที่ 2.30 ด้านซังน้ำหนักรถบรรทุกขนส่งแร่



ภาพที่ 2.31 เส้นทางเข้า-ออก โครงการ



ภาพที่ 2.32 สภาพเส้นทางขนส่งแร่





ภาพที่ 2.33 การสำรวจความคิดเห็นของผู้นำชุมชน ประชาชน ในรัศมี 500 เมตร บริเวณเส้นทางขนส่งแร่



ภาพที่ 2.34 ป้อมสำหรับเจ้าหน้าที่รักษาความปลอดภัย